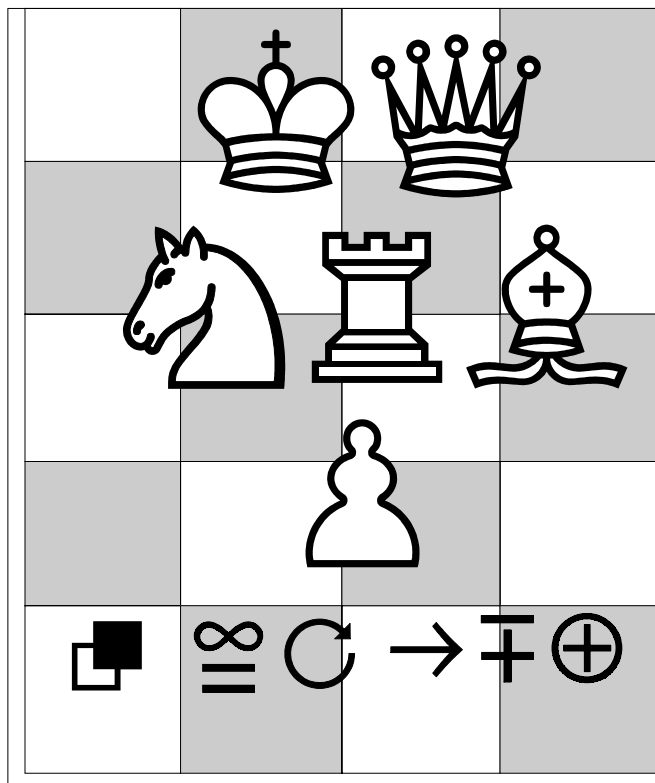


Šahovski vestnik



Šahovska zveza Slovenije



6/2000
Številka
52
1.6.2000



**35th CHESS
OLYMPIAD**
**35. ŠAHOVSKA
OLIMPIADA**
2002
BLD
SLOVENIA

Spoštovani,

Upravni odbor je zasedal na svoji prvi seji in oblikoval večino komisij, katerih naloge so sedaj konstituiranje in spopadanje s prvimi nalogami. Sprejel je tudi novo obliko šolanja najboljših. To bo sedaj v obliki treh ali štirih področnih centrov s približno 30 najboljšimi igralci in igralkami. Šolo bo vodil Adrian Mikhalchishin ob ostalih domačih velemojstrih in mednarodnih mojstrih. S tem odpadejo tabori za mladinske reprezentante, vprašanje pa je tudi kako bo z višjo šahovsko šolo. Ob teh področnih centrih, ki jih bo 66% financirala ŠZS bodo organizirane tudi druge šahovske šole za ostale igralce, oblikovana bo tudi borza trenerjev.

Vse je že v pričakovanju 11. ljubljanskega turnirja in številnih počitniški turnirjev in šahovskih taborov doma in v tujini. Priprave so v polnem teku, tako na strani organizatorjev kot igralcev.

V juliju (od 8.-16.) bo v Zanki ob Blatnem jezeru na Madžarskem ekipno evropsko mladinsko prvenstvo. Slovenija bo zastopana z ekipo mladincev (4+1) in mladink (2+1) do 18 let. Pred tem (16.-17.6.) bo v Delnicah v okviru praznovanja 50. letnice ŠK Delnice dvodnevni dvoboj mladink Hrvaške in Slovenije na 12 deskah.

Aleš Drinovec

Ekipno državno prvenstvo v posp. šahu	4
Ekipno državno prvenstvo v posp. šahu - mladinci	6
Ekipno državno prvenstvo v posp. šahu - ženske	6
Državno prvenstvo v pospešenem šahu 2000	7
Pionirska liga 2000 - Fantje do 15 let	10
Pionirska liga 2000 - Dekleta do 15 let	12
Državno prvenstvo slepih in slabovidnih	13
Državno prvenstvo distrofikov- moški	13
Državno prvenstvo distrofikov - ženske	14
Turnir I. kategornikov	14
Turnir II. kategornikov	14
Prvenstvo ŠD Radenska Pomgrad Murska Sobota 2000	15
Hitropotezno prv. Obalno-Kraške regije	15
Mednarodni turnir Griže 2000-pospešeni šah	16
Turnir ŠD Novo mesto v pospešenem šahu	18
Teden mladih Kluba študentov Kranj 2000	18
Ciklus nedeljskih pospešenih turnirjev ŠK Rudar Trbovlje	19
3. turnir ljubljanskega osnovnošolskega ciklusa	19
4. turnir gorenjske kadetske lige	21
Najboljši osnovnošolski šahovski krožki - 2000	21
Prvenstvo Telekoma Slovenije 2000	22
II. Odprto mladinsko prvenstvo Kopra	23
Open A - Avtohiša REAL Open	23
Open B, E - Pekarna Hrovat in Cvetličarna Mateja	24
Open C - Kemostik Open	24
Open D - Cvetličarna Mateja	25
Šahovska šola: Veselovski: Kmečki kvadrat	26
Dopisni šah: Nekaj partij z dvoboja Slovenija-Anglija	32
Rešite brez premikanja figur	33
Zapisnik 1. redne seje upravnega odbora Šahovske zveze Slovenije	34
Iztok Jelen: Iz poročila mladinskega selektorja	36
Seminarji za sodniške licence 2000	42
Turnirji v Sloveniji	43
Turnirji v tujini	44

Uredniški odbor: Aleš Drinovec, Andrej Loc (dopisni šah)

Razmnoževanje: Aleš Drinovec

Informacije: Šahovska zveza Slovenije, Parmova 33, p.p. 3529, 1001 Ljubljana (Tel/Fax: 01/4365-800) in Aleš Drinovec, Temniška 5, 4202 Naklo (Tel/Fax: 04/2575-240), Mobilitel: 041/686-746 E-mail: info@sah-zveza.si

Internet stran ŠZS: <http://www.sah-zveza.si>

Šahovski vestnik izhaja prvi teden v mesecu, prispevki za tekočo številko se sprejemajo do 25.

v mesecu na disketi ali na elektronsko pošto.

Letna naročnina 3888 SIT.

Za Šahovski vestnik se plačuje 8% DDV.

ISSN 1408-8738

Ekipno državno prvenstvo v posp. šahu

Rogaška Slatina, 29.4.-30.4.2000

Končno stanje	Rating	MT	T	MTB
1. ŠK Triglav Krško (B11 4)(W 4 4)(B 3 3)(B 2 0.5)(W 6 3)(W 8 4)(B12 3.5)	2362.2	16	27.5	173.0
1. Pavasovič Duško	2544	2397	7.5/9	1.11
2. Meštrovic Zvonimir	2456	2456	6.0/9	-1.02
3. Šitnik Igor	2371	2345	7.0/9	0.16
4. Kos Toni	2300	2251	7.0/9	0.79
2. ŠK Branik Maribor (B 5 3)(W 3 1.5)(B 6 3)(W 1 3.5)(W 4 1.5)(B11 3.5)(B 7 3)	2385.5	14	26.5	173.0
1. Zupe Miran	2379	2426	5.5/9	-0.89
2. Mikac Matjaž	2418	2404	5.0/9	-1.48
3. Supančič Darko	2383	2392	8.5/9	1.21
4. Kastelic Marjan	2358	2320	7.5/9	0.75
3. ŽŠD Maribor SK Piramida (W 9 3.5)(B 2 2.5)(W 1 1)(B 8 4)(B 7 3)(W 4 3)(W 5 2.5)	2365.5	16	25.5	179.5
1. Mohr Georg	2488	2486	0.0/0	
2. Tratar Marko	2439	2336	5.0/9	-0.04
3. Barle Janez	2395	2415	5.5/9	-1.16
4. Podkrižnik Gregor	2331	2225	6.5/9	1.10
5. Osmanbegović Suad	2336	2222	0.0/0	
6. Šimič Dragan	2328	2249	8.5/9	2.65
4. ŠS Tomo Župan Kranj (B10 4)(B 1 0)(W 7 3)(W12 3.5)(B 2 2.5)(B 3 1)(W14 4)	2222.8	12	22.5	167.5
1. Markun Boštjan	2318	2276	5.5/9	0.55
2. Urel Oskar	2271	2295	6.5/9	0.83
3. Kovačič Peter	2211	2117	5.5/9	0.82
4. Šlibar Matjaž	2229	2203	5.0/9	-1.21
5. Rožič Adrijan	0	2009	0.0/0	
6. Drinovec Aleš	2174	2120	0.0/0	
5. ŠD Radenska Pomgrad MS (W 2 1)(W 6 1.5)(B13 2)(W10 3)(B12 3)(W 9 3)(B 3 1.5)	2129.8	9	19.5	174.5
1. Kovač Boris	2314	2230	5.0/9	0.68
2. Gruškovnjak Tomislav	2231	2142	7.0/9	3.40
3. Coklin Marko	2214	2145	3.5/9	-1.18
4. Radosavljevič Robi	0	2002	4.0/9	0.94
6. ŠK Kovinar Maribor (W12 2)(B 5 2.5)(W 2 1)(B 9 3)(B 1 1)(W 7 3)(B10 2.5)	2256.0	11	18.5	168.5
1. Veličkovič Zoran	2342	2297	3.5/9	-1.63
2. Črepan Marjan	2292	2292	6.0/9	0.24
3. Novačan Marko	2280	2202	5.0/9	-0.88
4. Stavanja Milan	2241	2233	4.0/9	-2.30
5. Krajnc Peter	0	2157	0.0/0	
6. Novačan Rasto	0	1848	0.0/0	
7. ŠD Gorenjka Lesce (W13 2.5)(B 8 2)(B 4 1)(W11 2.5)(W 3 1)(B 6 1)(W 2 1)	2176.7	9	18.5	156.0
1. Mencinger Vojko	2380	2436	7.0/8	1.00
2. Petek Pavel	2122	2148	3.5/8	-0.26
3. Kozamernik Janez	2136	2032	2.0/8	-1.60
4. Ciglič Boris	2128	2091	3.5/8	-0.34
8. ŠD Napredek Domžale (B14 3)(W 7 2)(B12 2.5)(W 3 0)(W13 3.5)(B 1 0)(W11 3.5)	2160.0	10	17	157.5
1. Ivačić Vladimir	2257	2212	3.5/9	-1.09
2. Šemrl Marjan	2209	2168	4.5/9	0.00
3. Vavpetič Vid	2246	2120	4.0/9	-1.22
4. Skok Jože	2087	2140	5.0/9	-0.94
9. ŠK Triglav Krško 2 (B 3 0.5)(W14 3)(B10 2)(W 6 1)(W11 0)(B 5 1)(B13 3.5)	2107.5	7	15.5	141.5
1. Novak Gorazd	2094	2254	5.0/9	-0.49
2. Cerjak Andrej	0	2080	1.0/3	-0.47
3. Žnidaršič Tomaž	0	2118	2.0/6	-0.82
4. Knežević Zaviša	2167	1978	1.0/3	-0.41
5. Župevc Sašo	0	2027	5.0/9	0.23
6. Tomažin Tomaž	0	2080	1.5/6	-2.34
10. ŠD Hoče ŠS Contrast (W 4 0)(B11 2.5)(W 9 2)(B 5 1)(B14 2)(W13 3.5)(W 6 1.5)	1999.3	7	15	151.0
1. Frangež Simon	2145	2081	3.0/9	-0.15
2. Korže Danilo	0	2017	3.0/9	0.12
3. Krajnc Uroš	2165	1982	5.5/9	1.54
4. Kostanjevec Tomaž	0	1917	3.5/9	0.08
11. Revoz Novo mesto (W 1 0)(W10 1.5)(B14 4)(B 7 0)(B 9 4)(W 2 0.5)(B 8 0.5)	2064.0	6	14.5	158.5

Rezultati s turnirjev

1. Brezovar Matjaž	2217	2188	5.0/9	1.00				
2. Luzar Emil	2176	2180	3.5/9	-0.74				
3. Muihč Jure	0	1964	2.0/6	0.00				
4. Radomir Milan	0	1924	1.0/4	-0.14				
5. Vene Franc	0	1547	3.0/8	2.04				
12. ŠD Fužinar	2062.0				5	14	162.0	
(B 6 2)(W13 3)(W 8 1.5)(B 4 0.5)(W 5 1)(B14 3.5)(W 1 1)								
(B 9 0)(W 3 1.5)								
1. Turičnik Vlado	0	2111	2.5/9	-0.83				
2. Pšeničnik Zoran	0	2075	5.5/9	2.17				
3. Vrečič Marko	0	2074	3.0/9	-1.16				
4. Koletnik Jože	0	1988	3.0/9	-0.24				
13. Messer ŠD Ruše	1863.0				3	9.5	147.0	
(B 7 1.5)(B12 1)(W 5 2)(W14 3)(B 8 0.5)(B10 0.5)(W 9 0.5)								
(B 2 0)(B11 0.5)								
1. Ribič Marjan	0	2000	2.5/9	0.16				
2. Lorbek Igor	0	2000	1.5/6	-0.60				
3. Muzlovič Anastazij	0	1852	0.0/3	-0.51				
4. Vehovar Herman	0	1600	3.0/9	1.92				
5. Režonja Jože	0	1811	2.5/9	-0.11				
6. Črnko Mladen	0	1600	0.0/0					
14. ŠK Šoštanj	1824.0				1	6.5	145.0	
(W 8 1)(B 9 1)(W11 0)(B13 1)(W10 2)(W12 0.5)(B 4 0)								
(B 7 0)(W 6 1)								
1. Podlipnik Robert	0	1857	1.5/9	0.15				
2. Šumnik Drago-Luka	0	1834	1.5/9	0.06				
3. Rupnik Gregor	0	1790	0.5/9	-1.66				
4. Gričar Anton	0	1815	3.0/9	0.48				

Arbiter: Bojan Arzenšek



Zvonimir

Meštrović, Igor Šitnik, Tomaž Žnideršič, Duško Pavasovič, Toni Kos

Rezultati s turnirjev

Ekipno državno prvenstvo v posp. šahu - mladinci

Rogaška Slatina, 29.04.-30.04.2000

Končno stanje	Rating	MT	T	MTB
1. SD Pomgrad Radenska 1	2061.0	13	12.5	43.0
(B 5 2)(W 7 2)(B 3 1)(W 8 2)(B 2 2)(W 4 1.5)(B 6 2)	2162	2058	6.5/7	1.88
1. Gomboc Miha	2117	2064	6.0/7	0.96
2. Lazar Aleš ml.	1958.0			
(W 8 2)(B 4 2)(W 5 1)(B 3 1)(W 1 0)(W 6 2)(B 7 2)	2065	1977	5.0/7	1.29
1. Karer Gregor	0	1939	5.0/7	1.08
2. Lovišček Matjaž	2061.0			
3. ZSD Maribor SK Piramida	2061.0	10	9.5	46.0
(W 4 1)(B 5 2)(W 1 1)(W 2 1)(B 6 1)(W 7 1.5)(B 8 2)	2050	2107	5.5/7	0.46
1. Sakelšek Tadej	0	2015	4.0/7	-0.62
2. Potočnik Mitja	1992.5			
4. SD Napredek Domžale	1992.5	8	8	48.0
(B 3 1)(W 2 0)(B 6 1.5)(W 7 2)(B 8 2)(B 1 0.5)(W 5 1)	0	1952	3.0/7	-0.43
1. Nadj Aleksander	0	2033	5.0/7	0.17
2. Lenič Luka	1978.0			
5. Sd Radenska Pomgrad 2	1978.0	8	7.5	48.0
(W 1 0)(W 3 0)(B 2 1)(W 6 1.5)(B 7 2)(W 8 2)(B 4 1)	2125	2052	5.0/7	0.45
1. Gjuran Denis	0	1904	2.5/7	-1.07
2. Kováč Mitja	1916.0			
6. SS Tomo Zupan Kranj 1	1916.0	4	5	52.0
(W 7 1)(B 8 2)(W 4 0.5)(B 5 0.5)(W 3 1)(B 2 0)(W 1 0)	0	1951	1.0/7	-2.43
1. Orel Anže	0	1881	4.0/7	0.71
2. Rožič Vesna	1797.0			
7. SS Tomo Zupan Kranj 2	1797.0	3	3.5	53.0
(B 6 1)(B 1 0)(W 8 2)(B 4 0)(W 5 0)(B 3 0.5)(W 2 0)	0	1812	2.0/7	0.04
1. Justin Matic	0	1782	1.5/7	-0.74
2. Škrlep Nejc	1664.5			
8. SS Tomo Zupan Kranj 3	1664.5	0	0	56.0
(B 2 0)(W 6 0)(B 7 0)(B 1 0)(W 4 0)(B 5 0)(W 3 0)	0	1757	0.0/7	-1.47
1. Škrlep Jaka	0	1572	0.0/7	-0.91
2. Rožič Samo				

Arbiter: Arzenšek Bojan

Ekipno državno prvenstvo v posp. šahu - ženske

Rogaška Slatina, 29.04.-30.4.2000

Končno stanje	Rating	MT	T	MTB
1. SK Nova Gorica	2080.5	10	9.5	28.0
(B 4 2)(W 3 2)(B 2 1.5)(W 4 2)(B 3 1)(W 2 1)	2211	2120	4.5/6	-0.06
1. Grosar-Alič Kiti	2177	2041	5.0/6	0.44
2. Srebrnič Ana	1875.5			
2. SS Tomo Zupan Kranj	1875.5	6	6	36.0
(W 3 1)(B 4 1)(W 1 0.5)(B 3 1)(W 4 1.5)(B 1 1)	2035	1956	2.5/6	-0.38
1. Orel Simona	0	1795	3.5/6	1.52
2. Orel Karmen	1898.5			
3. SD Napredek domžale	1898.5	6	5.5	36.0
(B 2 1)(B 1 0)(W 4 1.5)(W 2 1)(W 1 1)(B 4 1)	0	1955	5.0/6	2.12
1. Košir Pavla	0	1842	0.5/6	-1.96
2. Nadvešnik Vilma	1860.0			
4. SD Radenska Pomgrad	1860.0	2	3	44.0
(W 1 0)(W 2 1)(B 3 0.5)(B 1 0)(B 2 0.5)(W 3 1)	0	1837	0.0/6	-1.62
1. Vučko Maja	0	1883	3.0/6	0.06
2. Hočevnar Maja				

Arbiter: Arzenšek Bojan



Mohr (1), Zvonimir Meštrović (3)

Duško
Pavasovi
č (2),
GeorgPionirska liga 2000 - Fantje do 15 let
Areh na Pohorju, 6.-7.2000

Končno stanje	Rating	MT	T	MTB
1. ŽSD Maribor ŠK piramida	1978.3	16	28.5	172.5
(B 6 4)(W10 4)(B 3 2)(W 4 3.5)(W 2 2)(B 5 3)(W 9 3)				
1. Šakelšek Tadej	2050	2107	7.0/9	0.61
2. Žiberna Klemen	0	1960	5.0/8	-0.12
3. Potočnik Mitja	0	2015	8.5/9	1.39
4. Kokol Peter	0	1831	6.0/8	0.48
5. Bukovec Dejan	0	1823	2.0/2	0.62
2. ŠD Napredek Domžale	1928.0			
(W 4 1)(B 7 4)(W 8 3)(W 5 3)(W 3 2)(B 1 2)(B 6 3.5)(W10 4)				
1. Nadj Aleksander	0	1952	6.0/9	0.96
2. Lenič Luka	0	2033	7.0/9	0.34
3. Pavlič Luka	0	1873	6.5/9	0.83
4. Osolin Žiga	0	1854	7.0/9	0.52
3. ŠK Nova Gorica	1891.5			
(B 9 4)(W 8 4)(W 1 2)(B 2 2)(W 6 3)(B 4 2)(W 5 1.5)				
1. Borišek Jure	2099	2046	6.5/9	0.74
2. Srebrnič Marko	2040	1935	7.5/9	1.83
3. Miletič Dean	0	1884	6.5/9	0.65
4. Stefanovski Denis	0	1701	2.0/4	0.28
5. Budihna Kristijan	0	1665	3.0/5	0.50
4. ŠD Radenska Pomgrad	1775.3			
(B 2 3)(B 5 3)(W10 3.5)(B 1 0.5)(W 8 2)(W 3 2)(B11 3)				
1. Hočevar Boštjan	0	1979	5.0/9	-0.04
2. Hočevar Maja	0	1883	3.0/9	-1.86
3. Cajnko Leon	0	1693	7.5/9	4.08
4. Buzeti Jernej	0	1546	6.5/9	3.71
5. ŠS Tomo Zupan Kranj	1856.5			
(B11 3)(W 4 1)(B 2 1)(W 7 4)(B10 2)(W 1 1)(B 3 2.5)				
1. Orel Anže	0	1951	2.5/7	-1.49
2. Rožič Vesna	0	1881	7.5/8	3.07
3. Justin Matic	0	1812	3.0/7	-0.64
4. Škrlep Nejc	0	1782	3.5/7	-0.77
5. Mrak Žiga	0	1826	2.0/3	-0.07
6. ŠD Novo mesto	1814.2			
(W 1 0)(B11 4)(B 8 3.5)(W12 4)(B 3 1)(W 2 0.5)(B13 4)				
1. Radomir Milan	0	1924	4.5/8	0.18
2. Karamehič Berin	0	1758	4.5/8	0.91
3. Primo Miha	0	1852	4.0/8	-0.96
4. Žitnik Marjan	0	1723	5.5/8	0.86
5. Hočevar Miha	0	1918	0.0/0	
6. Redek Jaka	0	1627	0.0/0	
7. ŠK Komenda	1653.7			
(B14 2.5)(W 2 0)(B 9 2.5)(B 5 0)(W13 3)(W 8 3)(B12 3)				
1. Rokavec Andrej	0	1581	2.0/8	0.72
2. Car Primož	0	1782	3.5/8	-0.42
3. Peterlin Edi	0	1663	4.0/8	0.72
4. Trpin Alenka	0	1589	4.5/8	1.30
8. ŠD Stari trg ob Kolpi	1816.5			
(W12 4)(B 3 0)(W 6 0.5)(W 9 4)(B 4 2)(B 7 1)(B14 2.5)				
1. Kapš Mario	0	1887	2.5/8	-1.18
2. Mihelič Igor	0	1814	3.5/8	-0.18
3. Hrovatin Matjaž	0	1731	4.5/8	0.66
4. Kure Natalija	0	1834	3.0/8	-2.76
5. Šegina Roman	0	1530	0.0/0	
6. Madronič Peter	0	1630	0.0/0	
7. Hobič Luka	0	1615	0.0/0	
8. Štefanc Andrej	0	1628	0.0/0	
9. ŠD Lipa Šentjur	1725.5			
(W 3 0)(B13 3)(W 7 1.5)(B 8 0)(B14 2.5)(W12 3)(B 1 1)				
1. Četina Klemen	0	1930	5.5/8	1.10
2. Srdič Gregor	0	1808	2.5/4	0.62
3. Klančar Primož	0	1623	3.5/8	1.18
4. Rudolf Andraž	0	1541	0.0/5	-1.35
5. Banko Simon	0	1523	1.5/7	-0.60
10. ŠK Triglav Krško	1865.8			
(W13 4)(B 1 0)(B 4 0.5)(W11 1.5)(W 5 2)(B14 2.5)(B 2 0)				

Rezultati s turnirjev

1. Štajner Samo	0 2046 4.5/8	-0.86		
2. Bučar Marko	0 1855 1.0/8	-3.08		
3. Trebušak Matic	0 1793 4.0/8	-0.16		
4. Tomažin Primož	0 1769 0.0/0			
5. Kranjec Primož	0 1620 1.0/8	-2.52		
6. Novak Primož	0 1588 0.0/0			
11. ŠD Fram	1708.7		6 12.5 156.5	
(W 5 1)(W 6 0)(B14 2.5)(B10 2.5)(B12 1.5)(B13 2)(W 4 1)				
1. Grafenauer Matej	0 1730 3.0/8	0.60		
2. Planinc Jan	0 1834 4.0/8	-0.24		
3. Berglez Sašo	0 1684 0.0/6	-2.52		
4. Rudl Miha	0 1587 2.0/7	-0.59		
5. Brezner Franci	0 1586 1.0/3	-0.17		
12. ŠK Gorenjka Lesce	1677.3		7 12 147.5	
(B 8 0)(B14 2.5)(W13 3)(B 6 0)(W11 2.5)(B 9 1)(W 7 1)				
1. Petrovič Nejc	0 1807 0.5/7	-2.37		
2. Špendal Barbara	0 1705 2.0/7	-0.38		
3. Sitar Žiga	0 1610 3.0/7	-0.83		
4. Hodžič Aljoša	0 1587 2.0/7	-0.17		
5. Dolenc Vid	0 1538 2.0/4	0.40		
13. ŠK Spodnja Polskava	1715.0		3 8.5 149.5	
(B10 0)(W 9 1)(B12 1)(B14 2.5)(B 7 1)(W11 2)(W 6 0)				
1. Mataln Mitja	0 1806 4.0/8	0.72		
2. Skuber Franjo	0 1758 0.0/0			
3. Klajderič Marko	0 1721 0.0/0			
4. Pavkovič Primož	0 1575 0.0/8	-1.44		
5. Orthaber Uroš	0 1701 2.0/8	-1.92		
6. Vidrih Aljaž	0 1556 0.0/0			
7. Mataln Maja	0 1500 0.0/8	-2.72		
8. Korošec Anja	0 1500 0.0/0			

Arbiter: Branko Vadlja & Miran Klavž



Srečko Jurič (organizator), Peter Kokol, Tadej Sakelšek, Dejan Bukovec, Branko Vadlja (sodnik), Klemen Žiberna, Mitja Potočnik

Rezultati s turnirjev

Pionirska liga 2000 - Dekleta do 15 let Areh na Pohorju, 6.-7.5.2000

Končno stanje	Rating	MT	T	MTB
1. ŠK Triglav Krško	1842.0	10	18	20.0
(W 2 3)(W 5 3)(B 6 4)(W 3 4)(B 4 4)				
1. Žnideršič Sanja	0 1922 5.0/5			
2. Mar Karmen	0 1926 5.0/5			
3. Ahmatovič Mirela	0 1907 5.0/5			
4. Mirtič Eva	0 1613 3.0/5			
2. ŠD Stari trg ob Kolpi	1861.0	7	13.5	23.0
(B 1 1)(W 3 3)(B 5 4)(W 4 2)(B 6 3.5)				
1. Štaudohar Tjaša	0 1812 3.5/5			
2. Mihelič Sabina	0 1928 3.0/5			
3. Farič Špela	0 1848 4.0/5			
4. Kure Ines	0 1856 3.0/5			
5. Medic Ana	0 1917 0.0/0			
6. Mukavec Mateja	0 1645 0.0/0			
7. Madronič Maja	0 1636 0.0/0			
8. Martinčič Erika	0 1536 0.0/0			
3. ŠD Gorišnica	1575.2	6	10	24.0
(B 6 4)(B 2 1)(W 4 2.5)(B 1 0)(W 5 2.5)				
1. Zakelšek Maja	0 1632 2.0/5			
2. Kokot Eva	0 1600 2.0/5			
3. Rožmarin Mateja	0 1569 3.0/5			
4. Šumenjak Barbara	0 1500 3.0/5			
4. ŠD Fram	1708.2	5	10.5	25.0
(B 5 4)(W 6 3)(B 3 1.5)(B 2 2)(W 1 0)				
1. Vihar Barbara	0 1768 2.0/5			
2. Velec Martina	0 1789 2.5/5			
3. Klavž Tanja	0 1582 2.0/5			
4. Kralj Maja	0 1694 4.0/5			
5. Kralj Sabina ml.	0 1500 0.0/0			
5. ŠK Nova Gorica	1621.8	2	5	28.0
(W 4 0)(B 1 1)(W 2 0)(W 6 2.5)(B 3 1.5)				
1. Medvešek Jerica	0 1677 1.5/5			
2. Završnik Barbara	0 1683 1.5/5			
3. Mozetič Maja	0 1627 0.0/5			
4. Rožič-Pulec Lea	0 1557 2.0/3			
5. Vodopivec Tina	0 1526 0.0/2			
6. ŠD Napredek Domžale	1589.0	0	3	30.0
(W 3 0)(B 4 1)(W 1 0)(B 5 1.5)(W 2 0.5)				
1. Pavlič Nika	0 1736 1.0/5			
2. Lavrač Eva Marija	0 1560 1.0/5			
3. Orehek Špela	0 1549 1.0/5			
4. Somi Lorelay	0 1511 0.0/5			

Arbiter: Miran Klavž

ŠK Triglav Krško: Sanja Žnideršič, Eva Mirtič, Karmen Mar, Mirela Ahmatovič
Sodnik: Branko Vadlja



Državno prvenstvo slepih in slabovidnih

Izola, 27.4.-2.5.2000

M	Ime	Kat	LRat	Klub	1	2	3	4	5	6	7	8	9	T	W-We
1	Hevir Zlatko	MK	2165	ŠD Poljskava	+12	+8	+3	-2	+7	+4	+5	+13	=6	7.5	0.03
2	Mlačnik Franc	I	2045	ŠS MDSS Celje	+16	+14	+5	+1	=4	=3	+6	=7	=10	7	0.52
3	Komovec Ivan	MK	1977	Karel Jeraj Ljubljana	+13	+6	-1	=4	+9	=2	=8	+5	=7	6	0.33
4	Muri Emil	MK	1995	Tomo Zupan Kranj	=9	+17	+8	=3	=2	-1	=7	+12	=5	5.5	-0.44
5	Janžekovič Anton	I	1887	ŠS MDSS Maribor	+11	+7	-2	+9	=12	+17	-1	-3	=4	5	0.14
6	Škerget Zvonko	II	1794	ŠS MDSS Maribor	+19	-3	=11	=12	+10	=7	-2	+14	=1	5	0.95
7	Šket Nikolaj	II	1804	ŠS MDSS Maribor	+18	-5	+13	+17	-1	=6	=4	=2	=3	5	1.04
8	Bobinski Milan	I	1865	ŠS MDSS Maribor	+15	-1	-4	=16	+14	+13	=3	=9	=12	5	0.23
9	Vertačnik Viktor	II	1722	Karel Jeraj Ljubljana	=4	+16	+14	-5	-3	=12	=10	=8	+15	5	1.85
10	Peršuh Andrej	III	1665	Koper	-14	-13	+16	+19	-6	+18	=9	>20	=2	5	0.80
11	Čižman Gregor	II	1677	Karel Jeraj Ljubljana	-5	+18	=6	=13	-17	+15	=12	=16	>20	5	0.32
12	Ulaga Karel	II	1789	Karel Jeraj Ljubljana	-1	+15	+19	=6	=5	=9	=11	-4	=8	4.5	0.27
13	Potočnik Silva	III	1686	Tomo Zupan Kranj	-3	+10	-7	=11	+18	-1	=6	=4	=2	3	0.70
14	Zupančič Mirko	I	1850	ŠS MDSS Maribor	+10	-2	-9	=18	-8	>20	+17	-6	+19	4.5	-2.02
15	Vertačnik Valter	III	1672	ŠS MDSS Celje	-8	-12	-17	>20	+19	-11	+16	+18	-9	4	-0.92
16	Žukevič Boris	II	1766	Tomo Zupan Kranj	-2	-9	-10	=8	>20	+19	-15	=11	-13	3	-2.32
17	Miljavec Igor	III	1500	MDSS Nova Gorica	>20	-4	+15	-7	+11	-5	-14	-19	-18	3	0.24
18	Šoster Terezija	III	1561	*ŠS MDSS Celje	-7	-11	>20	=14	-13	-10	=19	-15	+17	3	-0.80
19	Potočnik Janez	III	1536	Tomo Zupan Kranj	-6	>20	-12	-10	-15	-16	=18	+17	-14	2.5	-0.74

Arbiter: Milan Horvat

Igralni cas: 40 potez 2 uri in 30 min

Državno prvenstvo distrofikov- moški

Ljubljana, 12.-14.5.2000

M	Ime	K	LRat	1	2	3	4	5	6	7	8	T	W-We
1	Šuštaršič Andrej	IV	1840	+5	+7	+10	+4	+2	+9	+3	+8	8	1.60
2	Ribič Matjaž		1697	+16	=3	+7	+10	-1	+4	+5	+9	6.5	1.46
3	Čížek Niko		1500	+18	=2	-17	+6	+14	+8	-1	+4	5.5	2.70
4	Hohnec Vili	IV	1706	+15	+17	+8	-1	+5	-2	+11	-3	5	-0.36
5	Gavrič Branko		1500	-1	+15	+11	+17	-4	+10	-2	+12	5	2.20
6	Miličević Nedeljko		1500	+9	-10	-12	-3	>22	+16	+19	+11	5	0.85
7	Perš Jaka		1538	+21	-1	-2	-11	+19	+15	+18	+13	5	1.32
8	Medved Samo		1579	+14	+13	-4	+12	=9	-3	+10	-1	4.5	0.74
9	Žargaj Gregor	IV	1679	-6	+11	+18	+14	=8	-1	+13	-2	4.5	-0.62
10	Rus Aleš	III	1570	+20	+6	-1	-2	+15	-5	-8	+18	4	0.08
11	Mesec Milan		1500	+12	-9	-5	+7	+18	+17	-4	-6	4	0.72
12	Kogej Miloš		1503	-11	+20	+6	-8	+17	-13	+14	-5	4	0.16
13	Šabič Emsud		1500	>22	-8	-15	+16	+20	+12	-9	-7	4	-0.08
14	Krivec Stanko		1500	-8	+19	+21	-9	-3	>22	-12	+20	4	-0.15
15	Zver Slavko		1500	-4	-5	+13	+21	-10	-7	+17	=16	3.5	-0.02
16	Stojčevski Bojan		1500	-2	-18	+20	-13	+21	-6	>22	=15	3.5	-0.72
17	Bartol Matjaž		1555	+19	-4	+3	-5	-12	-11	-15	>22	3	-1.71
18	Vinšek Franc		1519	-3	+16	-9	+19	-11	+21	-7	-10	3	-0.84
19	Slabe Igor		1500	-17	-14	>22	-18	-7	+20	-6	+21	3	-1.36
20	Španič Zlatko		1500	-10	-12	-16	>22	-13	-19	+21	-14	2	-2.43
21	Ožvald Franc		1500	-7	>22	-14	-15	-16	-18	-20	-19	1	-3.43

Arbiter: Marjan Butala

Igralni cas: 30 min

Državno prvenstvo distrofikov - ženske

Ljubljana, 12.-14.5.2000

M	Ime	LRat	1	2	3	4	5	6	7	8	T	W-We
1	Piskač Martina	1666	+8	+4	+7	+3	+2	+5	+12	+6	8	2.48
2	Roškar Lidija	1540	+5	+3	-4	+7	-1	+8	+11	+9	6	1.92
3	Urh Helena	1573	+10	-2	+11	-1	+4	+6	+7	+5	6	1.60
4	Bajt Karmen	1548	+11	-1	+2	+6	-3	+9	-5	+12	5	0.92
5	Čížek Anica	1500	-2	+10	-6	+12	+11	-1	+4	-3	4	0.56
6	Kraner Maja	1556	+9	-7	+5	-4	+8	-3	+10	-1	4	-0.24
7	Urh Katarina	1500	+12	+6	-1	-2	-9	+10	-3	=8	3.5	-0.02
8	Terbos Nada	1500	-1	-11	+12	+10	-6	-2	+9	=7	3.5	-0.10
9	Aleksič Jerneja	1500	-6	+12	-10	+11	+7	-4	-8	-2	3	-0.76
10	Šenica Barbara	1500	-3	-5	+9	-8	=12	-7	-6	+11	2.5	-1.34
11	Šuštar Andreja	1500	-4	+8	-3	-9	-5	+12	-2	-10	2	-1.76
12	Groznik Darinka	1500	-7	-9	-8	-5	=10	-11	-1	-4	.5	-3.18

Arbiter: Marjan Butala

Igralni cas: 30 min

Turnir I. kategornikov

Grize, april-maj 2000

M	Ime	K	LRat	Klub	1	2	3	4	5	6	7	8	9	T	W-We
1	Žiberna Klemen	I	1937	ŽSD Maribor ŠK Piramida	+10	+6	+9	-8	=2	+3	+5	>4	=7	7	1.36
2	Sakelšek Tadej	I	1912	ŽSD Maribor ŠK Piramida	=7	=3	=5	+4	=1	+10	=6	+9	+8	6.5	1.64
3	Blatnik Jurij	I	1878	ŠK Grize	+8	=2	+7	=5	-4	-1	+10	=6	+9	5.5	1.18
4	Setnikar Branko	I	1916	ŠD Savinjsčan Šempeter	+6	=9	+8	-2	+3	+5	-7	<1	=10	5	0.60
5	Virant Emil	I	1931	ŠK Grize	=9	+8	=2	=3	+7	-4	-1	=10	=6	4.5	-0.63
6	Ursek Mitja	I	1956	ŠK Žalec	-4	-1	+10	+7	-9	=8	=2	=3	=5	4	-1.40
7	Šumiga Boštjan	I	1748	ŠK Žalec	=2	=10	-3	-6	-5	+9	+4	-8	=1	3.5	0.89
8	Srdič Urša	I	1687	ŠD Lipa Šentjur	-3	-5	-4	+1	+10	=6	=9	+7	-2	3.5	1.52
9	Novak Jernej	I	1945	ŠK Grize	=5	=4	-1	-10	+6	-7	+8	-2	-3	3	-2.31
10	Debevc Ivan	I	1969	ŠK Žalec	-1	=7	-6	+9	-8	-2	-3	=5	=4	2.5	-3.08

Arbiter: Marjan Drobne

Igralni cas: 50 moves in 2 hrs + 30 min

Turnir II. kategornikov

Grize, April, Maj 2000

M	Ime	K	LRat	Klub	1	2	3	4	5	6	7	8	9	10	11	T	W-We
1	Srdič Gregor	II	1638	ŠD Lipa Šentjur	+4	+8	=9	+2	=10	+7	=3	>12	=6	+5	>11	9	3.49
2	Lorger Bojan	II	1757	ŠK Grize	+10	+7	=3	-1	+6	+5	>11	=4	+8	=9	>12	8.5	1.37
3	Krajnc Radovan	II	1771	ŠK Grize	+8	+9	=2	+10	+7	>12	=1	-6	+5	>11	=4	8.5	1.19
4	Novak Ksenija	WI	1744	ŠK Grize	-1	=6	=5	>11	>12	+8	+9	=2	+10	+7	=3	8	1.05
5	Lendero Peter	II	1767	Šaleško ŠD Velenje	>12	+11	=4	+8	+9	-2	+10	+7	-3	-1	+6	7.5	0.60
6	Potočnik Mitja	II	1893	Maribor ŠK Piramida	+11	=4	+8	+9	-2	+10	-7	+3	=1	>12	-5	7	-1.60
7	Dražnik Ivan	II	1500	Šaleško ŠD Velenje	+9	-2	+10	>12	-3	-1	+6	-5	>11	-4	-8	5	1.11
8	Blatnik Tomaž	II	1588	ŠK Grize	-3	-1	-6	-5	>11	-4	>12	+9	-2	=10	+7	4.5	-0.38
9	Krajnc Urban	II	1596	ŠK Žalec	-7	-3	=1	-6	-5	>11	-4	-8	>12	=2	+10	4	-0.97
10	Genjac Hidajet	II	1850	ŠK Celje	-2	>12	-7	-3	=1	-6	-5	>11	-4	=8	-9	3	-5.39
11	Zagožen Damjan	II	1659	ŠK Žalec	-6	-5	<12	<4	<8	<9	<2	<10	<7	<3	<1	0	-0.54

Arbiter: Marjan Drobne

Igralni cas: 50 moves in 2 hrs + 30 min

Rezultati s turnirjev

M	Ime	Kat	LRat	Klub	1	2	3	4	5	6	7	8	9	T	W-We
60	Novak Gorazd	MK	2254	ŠK Triglav Krško	+85	+79	-6	+46	+16	-10	-3	-30	-40	4	-1.49
61	Žnidaršič Tomaž	I	2118	ŠK Triglav Krško	+104	-5	+21	+73	-24	=44	=40	=20	-48	4	-1.94
62	Srebrnič Marko	MK	1935	ŠK Nova Gorica	-5	+84	-33	+70	+49	=23	-53	=50	-47	4	1.12
63	Bulatovič Milorad	I	2040	ŠK Sava Kranj	+66	-18	+72	-27	+75	-38	+69	-25	-45	4	-0.50
64	Pipal Branko	I	1924	ŠK Zalec	=38	=80	-11	+83	-35	+100	+70	-36	-42	4	0.40
65	Špelec Darko	MK	1942	Maribor ŠK Piramida	-15	-70	+101	+94	-17	+82	-31	+68	-49	4	-0.14
66	Kočevar Tugo	IV	1600	ŠK Cerkno	-63	+93	-37	+89	+51	-41	-28	+74	-46	4	2.74
67	Novak Jernej	I	1926	ŠK Griže	-14	+104	-19	+84	-47	-70	+88	+75	-50	4	-0.59
68	Uršek Mitja	I	1936	ŠK Zalec	-6	+87	-27	+97	-54	+75	-30	-65	+79	4	-0.05
69	Jurič Marko	II	1865	ŠK Zagorje ob Savi	-7	+83	-35	+77	-56	+95	-63	+87	-51	4	-0.41
70	Grm Ivan	III	1760	Šaleško ŠD Velenje	-11	+65	-58	-62	+78	+67	-64	-55	+93	4	1.57
71	Trebežnik Luka	II	1935	ŠK Rudar Trbovlje	-16	+92	-42	-100	+72	+104	+76	-28	-39	4	-0.50
72	Škrlep Nejc	III	1782	Tomo Zupan Kranj	-31	+51	-63	-47	-71	+107	-48	+94	+98	4	1.30
73	Jukan Nesib	III	1850		-24	+106	+47	-61	-46	-86	+94	-39	+87	4	0.22
74	Zvekič Hajrudin	III	1855	Maribor ŠK Piramida	-9	+102	-30	-85	+87	+83	-43	-66	+88	4	-1.04
75	Grčar Janez	III	1793	ŠK Zagorje ob Savi	-17	-91	+108	+31	+63	-68	+90	-67	+85	4	1.30
76	Lorger Bojan	I	1832	ŠK Griže	-22	-88	-83	+107	+90	+58	-71	-51	+86	4	-1.22
77	Katulič Zlatko	III	1500	CRO	-20	+94	-80	-69	-92	+102	+78	+91	-37	4	2.74
78	Knez Marjan	III	1856	Savinjčan Šempeter	-26	+108	-49	-82	-70	+92	-77	+100	+96	4	-1.22
79	Tomažič Martin	I	1776	ŠK Zagorje ob Savi	+21	-60	-20	=50	+91	-31	+86	-49	-68	3.5	1.34
80	Krajnc Radovan	II	2004	ŠK Griže	-86	=64	+77	-54	-50	+59	+91	-44	-57	3.5	-2.08
81	Ferenc Aleks	II	1850	ŠK Šoštanj	-10	+90	=91	-53	+88	-26	-50	+84	-59	3.5	-0.01
82	Pevnik Ivan	III	1700	Savinjčan Šempeter	-30	-41	+105	+78	-37	-65	-58	+95	=83	3.5	0.62
83	Vivod Drago	III	1649	ŠK Griže	-39	-69	+76	-64	+98	-74	-85	+104	=82	3.5	1.25
84	Bizjak Janez	II	1739	Napredok Domžale	-54	-62	+106	-67	-89	=99	+101	-81	+100	3.5	0.08
85	Vitanc Marjan	III	1830	ŠK Polzela	-60	+105	-34	+74	-39	-51	+83	-48	-75	3	-0.69
86	Bulimbašič Ivan	III	1500	CRO	+80	-38	-56	+95	-20	+73	-79	-46	-76	3	1.74
87	Lorenčak Ivan	III	1736	ŠK Griže	-47	-68	+59	-48	-74	+98	+95	-69	-73	3	0.03
88	Vrečko Jože	III	1504	ŠD Dobje	-43	+76	-40	+92	-81	-45	-67	+99	-74	3	1.83
89	Planinc Jan	III	1834	ŠD Fram	-33	+107	-28	-66	+84	-49	=100	-59	=90	3	-1.50
90	Blatnik Tomaž	II	1636	ŠK Griže	-29	-81	+103	-21	-76	+96	-75	=92	=89	3	0.39
91	Sučič Stipe	MK	2150	CRO	-52	+75	-81	-29	-79	+101	-80	-77	=92	3	-4.29
92	Vidali Jože	II	1714	ŠD Gorenjka Lesce	-53	-71	-51	-88	+77	-78	+103	=90	=91	3	-0.69
93	Šumnik Drago-Luka	II	1834	ŠK Šoštanj	-27	-66	-100	+106	+97	-30	+104	-58	-70	3	-1.59
94	Mrak Žiga	III	1826	Tomo Zupan Kranj	-18	-77	+102	-65	-104	+97	-73	-72	+101	3	-2.13
95	Plavec Jože	III	1606	ŠD Novo mesto	-23	+98	-57	-86	+96	-69	-87	-82	+104	3	0.66
96	Vevec Martina	III	1789	ŠD Fram	-42	-40	-99	+103	-95	-90	+102	+97	-78	3	-1.95
97	Vošnjak Matija	III	1700	ŠK Polzela	-28	-44	+98	-68	-93	-94	+106	-96	+105	3	-0.06
98	Genjac Hidajet	III	1850		-4	-95	-97	+102	-83	-87	+108	+105	-72	3	-3.03
99	Grobelnik Jože	III	1750	Savinjčan Šempeter	-49	-48	+96	-51	-31	=84	-59	-88	+106	2.5	-0.92
100	Pečnik Robert	III	1700	ŠK Brežice	-34	-21	+93	+71	-43	-64	=89	-78	-84	2.5	0.25
101	Videc Srečko	III	1708		-35	-45	-65	+108	=59	-91	-84	+107	-94	2.5	-0.38
102	Šantl Jure	III	1631		-50	-74	-94	-98	+105	-77	-96	=106	+108	2.5	-0.74
103	Grabar Zlatko	III	1500		-57	-55	-90	-96	=106	-105	-92	+108	+107	2.5	0.16
104	Senica Marjan	II	1719	ŠK Fužinar Ravne	-61	-67	+107	-45	+94	-71	-93	-83	-95	2	-1.33
105	Vidič Stojan	III	1500	ŠD Dobje	-46	-85	-82	-59	-102	+103	+107	-98	-97	2	0.02
106	Očko Vasja	IV	1621		-58	-73	-84	-93	=103	-108	-97	=102	-99	1	-2.06
107	Brezner Franci	IV	1586		-56	-89	-104	-76	+108	-72	-105	-101	-103	1	-1.88
108	Šantl Mitja	III	1683		-36	-78	-75	-101	-107	+106	-98	-103	-102	1	-2.87

Arbitar: Aleš Drinovec, IA

Igralni cas: 15 min

Rezultati s turnirjev
**Turnir ŠD Novo mesto v pospešenem šahu
Novo mesto, 12.05.2000**

M	Ime	Kat	LRat	Klub	1	2	3	4	5	6	7	T	W-We
1	Luzar Emil	MK	2180	ŠD Novo mesto	+18	+5	+2	+4	+12	=8	+6	6.5	1.18
2	Janko Roman	II	1930	ŠD Novo mesto	+19	+8	-1	+3	+9	+4	-5	5	2.27
3	Milič Ivica	MK	2074	ŠD Novo mesto	+13	+21	-4	-2	+25	+16	+8	5	0.24
4	Srebrnič Vojko	MK	2229	ŠK Nova Gorica	+6	+9	+3	-1	=5	=2	+16	4.5	-0.89
5	Muhič Jure	I	1964	ŠD Novo mesto	+25	-1	+17	+10	=4	-6	+2	4.5	0.93
6	Udovč Jernej	II	1903	ŠD Novo mesto	-4	=23	+20	+14	+7	+5	-1	4.5	0.79
7	Srebrnič Marko	I	1935	ŠK Nova Gorica	=20	+24	=16	=8	-6	+10	+9	4.5	0.51
8	Rudman Robert	I	2058	ŠD Novo mesto	+17	-2	+19	=7	+15	=1	-3	4	-0.69
9	Bedič Slavko	MK	2000	Štari trg ob Kol.	+22	-4	+21	+16	-2	+12	-7	4	-0.20
10	Kavšek Milan	MK	1959	ŠK Grosuplje	+23	=16	=12	=5	+11	-7	+18	4	-0.06
11	Lončarevič Jovo	III	1820	ŠD Novo mesto	-16	+13	+14	-12	-10	+15	+17	4	0.85
12	Škerlj Tone	I	1924	ŠD Novo mesto	=14	+20	=10	+11	-1	-9	=13	3.5	-0.70
13	Gorenc Damjan	II	1813	ŠD Novo mesto	-3	-11	+23	+21	+1	+9	=12	3.5	0.00
14	Šetina Željko	II	1540	ŠD Novo mesto	=12	=18	-11	-6	=21	+23	+22	3.5	2.03
15	Radomir Milan	II	1924	ŠD Novo mesto	-21	=22	+18	+24	-8	-11	+20	3.5	-1.68
16	Pucelj Jože	MK	2020	ŠD Novo mesto	+11	=10	=7	+9	+13	-3	+4	3	-1.62
17	Karamehič Berin	II	1758	ŠD Novo mesto	-8	+25	-5	=22	+24	=18	-11	3	-0.01
18	Mitrovič Šanji	III	1830	ŠD Novo mesto	-1	=14	-15	+23	+20	=17	-10	3	-0.64
19	Žitnik Marjan st.	II	1572	ŠD Novo mesto	-2	>26	-8	-25	+22	+13	+23	3	0.80
20	Plavec Jože	III	1606	ŠD Novo mesto	=7	-12	-6	>26	-18	+24	-15	2.5	0.24
21	Muhic Jernej	III	1500		+15	-3	-9	-13	=14	=22	+24	2.5	1.03
22	Lužar Borut	IV	1740	ŠD Novo mesto	-9	=15	=24	=17	-19	+21	-14	2.5	-1.56
23	Žitnik Marjan	III	1723	ŠD Novo mesto	-10	=6	-13	-18	>26	-14	-19	1.5	-2.08
24	Petrov Marjan	III	1500	ŠD Novo mesto	>26	-7	=22	-15	-17	-20	-21	1.5	-0.82
25	Mvedev Katarina	WII	1728	ŠD Novo mesto	-5	-17	>26	+19	-3	0	-0	ODSTOPIL	

Arbitar: Robert Rudman

Igralni cas: 15 min

**Teden mladih Kluba študentov Kranj 2000
Kranj, 14.5.2000**

M	Ime	Kat	LRat	Klub	1	2	3	4	5	6	7	8	9	T
1	Mazi Leon	FM	2370	Kovinar Maribor	+13	+10	+2	+4	+8	+5	+6	-7	=3	7.5
2	Bulatovič Milorad	II	2015	Sava Kranj	+20	+16	-1	+19	+3	+4	+10	-5	+8	7
3	Žvan Žiga	MK	1947	ŠS Tomo Zupan Kranj	+29	-4	+6	+26	-2	+15	+7	+11	=1	6.5
4	Zorko Dušan	MK	2233	ŠS Tomo Zupan Kranj	+17	+3	+7	-1	+11	-2	+16	-8	+5	6
5	Šlibar Matjaž	MK	2186	ŠS Tomo Zupan Kranj	+21	=6	+10	=8	+15	-1	+11	+2	-4	6
6	Aljančič Martin	I	1933	Sava Kranj	+18	=5	-3	+17	+12	+8	-1	=16	+10	6
7	Jeraj Zlatko	MK	2058	Štari Mayr Kranj	+25	+9	-4	-15	+26	+14	-3	+1	+12	6
8	Drinovec Aleš	MK	2165	ŠS Tomo Zupan Kranj	+19	+12	+11	=5	-1	-6	+13	+4	-2	5.5
9	Nonne Igor	II	1850	ŠS Tomo Zupan Kranj	+27	-7	-19	+28	+20	-11	=15	+17	+16	5.5
10	Ristov Tase	I	1972	ŠK Sava Kranj	+23	-1	-5	+18	+19	+12	-2	+15	-6	5
11	Kovačič Martin	I	2000	Klub študentov Kranj	+26	+15	-8	+13	-4	+9	-5	-3	+21	5
12	Juroš Živko	II	1873	ŠK Sava Kranj	+24	-8	+21	+16	-6	-10	+14	+19	-7	5
13	Vidali Jože	II	1819	Gorenjka Lesce	-1	+22	+17	-11	-14	+25	-8	+30	+19	5
14	Jankovič Franc	III	1500		<22	+23	-20	+22	+13	-7	-12	+25	+18	5
15	Gazvoda Vid	I	1826	ŠK Sava Kranj	+30	-11	+22	+7	-5	-3	=9	-10	+24	4.5
16	Rebolj Tone	III	1850	Sava Kranj	+28	-2	+25	-12	+27	+26	-4	=6	-9	4.5
17	Škrlep Nejc	III	1800	Tomo Zupan Kranj	-4	+29	-13	-6	+28	=18	+27	-9	+20	4.5
18	Žugelj Marko	III	1500		-6	-21	+30	-10	+22	=17	+24	+29	-14	4.5
19	Mrak Klemen	II	1655	ŠS Tomo Zupan Kranj	-8	+24	+9	-2	-10	+27	+20	-12	-13	4
20	Mrak Žiga	III	1591	ŠS Tomo Zupan Kranj	-2	-28	+14	+25	-9	+21	-19	+23	-17	4
21	Škrlep Jaka	III	1700	Tomo Zupan Kranj	-5	+18	-12	-27	+23	-20	+26	+22	-11	4
22	Pisk Klemen	III	1500		>14	-13	-15	-14	-18	+30	+29	+25	+25	4
23	Tepina Sašo	III	1500		-10	-14	=24	+29	-21	-28	+30	-20	+27	3.5
24	Čampa Mitja	III	1500		-12	-19	=23	+30	-25	+29	-18			

Rezultati s turnirjev

M	Ime	Kat	LRat	Klub	1	2	3	4	5	6	7	8	9	T
25	Preradović Duško		1600	Tomo Zupan Kranj	-7	+27	-16	-20	+24	-13	+28	-14	-22	3
26	Pogačnik Drejc		1500		-11	+30	+28	-3	-7	-16	-21	-27	+29	3
27	Kurat Peter		1500		-9	-25	+29	+21	-16	-19	-17	+26	-23	3
28	Lesjak Samo		1500		-16	+20	-26	-9	-17	+23	-25	-24	+30	3
29	Čampa Janez		1500		-3	-17	-27	-23	+30	-24	-22	-18	-26	1
30	Kovačević Marjan		1500		-15	-26	-18	-24	-29	-22	-23	-13	-28	0

Arbiter: Gazvoda Vid

Igralni cas: 10 min

Ciklus nedeljskih pospešenih turnirjev ŠK Rudar Trbovlje

Trbovlje, 14.5.2000

M	Ime	Kat	LRat	Klub	1	2	3	4	5	6	7	T	W-We	
1	Skok Jože	MK	2140	ŠD Napredek Domžale	+24	+8	+12	+7	+6	+3		=2	6.5	2.30
2	Jazbec Hinko	MK	2205	ŠK Rudar Trbovlje	+22	-9	+30	+13	+10	+12		=1	5.5	0.04
3	Brinovec Dušan	MK	2191	ŠK Žalec	+18	-13	+17	+15	+9	-1	+10	5	-0.39	
4	Kotnik Franc	I	2074	ŠK Rudar Trbovlje	+16	-12	+24	-6	+14	+11	+13	5	0.24	
5	Mesojedec Zvonko	I	2066	Milan Majcen Sevnica	+25	-11	-14	+26	+24	+9	+6	5	-0.18	
6	Krajnc Oto st.	MK	2085	ŠK Zagorje ob Savi	+17	+15	=13	+4	-1	+7	-5	4.5	0.37	
7	Cerar Alojz	I	2069	ŠK Zagorje ob Savi	+23	+30	+9	-1	=12	-6	+16	4.5	-0.40	
8	Smerdel Bojan	I	2058	Milan Majcen Sevnica	+28	-1	-18	+20	=17	+15	+12	4.5	-0.47	
9	Urisek Mitja	I	1936	ŠK Žalec	+26	+2	-7	+11	-3	-5	+22	4	0.99	
10	Brinovec Franc st.	MK	2094	ŠK Žalec	-14	+29	+11	+19	-2	+16	-3	4	-0.90	
11	Regancin Rudi	II	1946	ŠK Zagorje ob Savi	+27	+5	-10	-9	+18	-4	+20	4	0.22	
12	Krajnc Radovan	II	2004	ŠK Griže	+20	+4	-1	+18	=7	-2	-8	3.5	0.21	
13	Janjič Vitomir	I	2015	ŠD Napredek Domžale	+29	+3	=6	-2	-16	+17	-4	3.5	-0.21	
14	Jukan Nesib		1850		+10	-18	+5	-16	-4	+19	=15	3.5	1.05	
15	Trebežnik Luka	II	1935	ŠK Rudar Trbovlje	+21	-6	+26	-3	+19	-8	=14	3.5	-0.49	
16	Grčar Janez	III	1793	ŠK Zagorje ob Savi	-4	=20	+22	+14	+13	-10	-7	3.5	1.54	
17	Berložnik Adolf	II	1841		-6	+21	-3	+27	=8	-13	+25	3.5	0.35	
18	Novak Andrej	II	1916	ŠK Rudar Trbovlje	-3	+14	+8	-12	-11	=25	=24	3	-0.15	
19	Bajraktarevič Bajro	II	1861	ŠK Zagorje ob Savi	<30	+23	+25	-10	-15	-14	+26	3	-0.30	
20	Lorenčak Ivan	III	1736	ŠK Griže	-12	=16	=29	-8	+21	+24	-11	3	0.55	
21	Rušiti Djevdjat		1500	Milan Majcen Sevnica	-15	-17	+23	+25	-20	-22	+29	3	1.95	
22	Benko Boštjan	III	1854	ŠK Zagorje ob Savi	-2	-26	-16	+28	+27	+21	-9	3	-1.55	
23	Tomažič Martin	I	1776	ŠK Zagorje ob Savi	-7	-19	-21	+29	-26	+27	+28	3	-1.13	
24	Jurič Marko	II	1865	ŠK Zagorje ob Savi	-1	+28	-4	+30	-5	-20	=18	2.5	-0.79	
25	Bogolin Rado		1766		-5	+27	-19	-21	+30	=18	-17	2.5	-1.21	
26	Blažič Bojan		1534	Milan Majcen Sevnica	-9	+22	-15	-5	+23	-28	-19	2	1.02	
27	Vrečko Jože		1504	ŠD Dobje	-11	-25	+28	-17	-22	-23	+30	2	0.74	
28	Bogolin Iztok	III	1748	ŠK Triglav Krško	-8	-24	-27	-22	+29	+26	-23	2	-1.36	
29	Bizjak Janez	II	1739	ŠD Napredek Domžale	-13	-10	=20	-23	-28	+30	-21	1.5	-1.72	
30	Vidič Stojan		1500	ŠD Dobje	>19	-7	-2	-24	-25	-29	-27	1	-1.08	

Arbiter: Novak Andrej

Igralni cas: 15 min

3. turnir ljubljanskega osnovnoškola ciklusa

Ljubljana, 12.5.2000

M	Ime	Kat	LRat	Klub/Šola	1	2	3	4	5	6	7	T	W-We
1	Pavlič Luka	II	1873	Domžale	+45	+23	+25	+13	+6	=5	+7	6.5	1.53
2	Hočevar Filip	III	1980	Vodmat	+51	+11	+9	-5	+19	+6	+8	6	0.33
3	Filip Matej	II	1812	Maksa Pečarja	+33	+14	-13	+20	=10	+29	+5	5.5	0.53
4	Strauch Ludvik	III	1736	Božidarja Jakca	+30	+20	-6	+22	=16	+14	+21	5.5	1.37
5	Borišek Anže	II	1848	Božidarja Jakca	+52	+18	+10	+2	=8	=1	-3	5	0.45
6	Kadlak Klemen	II	1890	Milan Šuštaršič	+39	+28	+4	+7	-1	-2	+18	5	0.03
7	Bilbija Istok	IV	1633	Božidarja Jakca	+43	+21	+16	-6	+9	+18	-1	5	2.55
8	Rokavec Andrej	II	1581	Dob	+54	+19	=15	+17	=5	+16	-2	5	2.76

Rezultati s turnirjev

M	Ime	Kat	LRat	Klub/Šola	1	2	3	4	5	6	7	T	W-We
9	Anžič Anže	IV	1735	Komenda-Moste	+56	+27	-2	+26	-7	+35	+22	5	0.38
10	Sušelj Gregor	III	1694	Vrhovci	+31	+50	-5	+36	=3	=15	+23	5	1.15
11	Plaskan Jure	III	1667	Litija	+57	-2	=44	=12	+36	+19	+15	5	1.29
12	Trpin Alenka	WII	1589	S. Jenka Smlednik	+48	=15	-17	=11	+33	+32	+28	5	1.78
13	Bilbija Saška	III	1693	Božidarja Jakca	+58	+24	+3	-1	-18	=28	+29	4.5	0.86
14	Somi Pal	IV	1641	Domžale	+38	-3	=24	+44	+17	-4	+31	4.5	0.72
15	Šešič Miki	III	1730	Nove Fužine	+22	=12	=8	=31	+30	=10	-11	4	-0.90
16	Car Primož	III	1782	Komenda-Moste	+29	+34	-7	+27	=4	-8	=17	4	-1.11
17	Nadvešnik Maja	III	1500	Stranje	=60	+40	+12	-8	-14	+30	=16	4	1.62
18	Peterlin Edi	III	1663	Komenda-Moste	+55	-5	+50	+25	+13	-7	-6	4	0.71
19	Mirjačič Tanja	WII	1712	Zalog	+37	-8	+33	+40	-2	-11	+39	4	-0.41
20	Bartolič Miha	IV	1619	Mirana Jarca	+41	-4	+35	-3	+27	-23	+37	4	0.57
21	Pavlič Nika	WII	1736	Domžale	+44	-7	=29	=24	+26	+34	-4	4	-0.62
22	Somi Lorelay	IV	1511	Domžale	-15	+41	+34	-4	+51	+25	-9	4	1.90
23	Petrovič Bojan	IV	1659	Nove Fužine	+59	-1	-26	+56	+24	+20	-10	4	0.22
24	Barbo-Gruden Aja	WII	1710	S. Jenko Smlednik	+47	-13	=14	=21	-23	+33	+34	4	-0.27
25	Snoj Luka	IV	1714	Vodmat	+26	+35	-1	-18	+40	-22	+36	4	-0.69
26	Jemec Blaž	III	1508	J. Kersnik Lukovica	-25	+47	+23	-9	-21	+50	+34	4	1.62
27	Dolinšek Gašper	IV	1583	J. Kersnik Lukovica	+49	-9	+42	-16	-20	+41	+35	4	0.71
28	Kralj Rok	III	1673	Dol	+46	-6	-30	+37	+31	=13	-12	3.5	-0.70
29	Kadak Matej	IV	1535	Milan Šuštaršič	-16	+43	=21	>60	+32	-3	-13	3.5	0.88
30	Božeglav Anže		1528	Božidarja Jakca	-4	+38	+28	=32	-15	-17	+45	3.5	0.98
31	Bilbija Nina	IV	1500	Božidarja Jakca	-10	+54	+53	=15	-28	+44	-14	3.5	1.19
32	Finc Anja	III	1741	Brinje	-50	+60	+45	=30	-29	-12	+44	3.5	-1.61
33	Mavsar Miha		1538	Milan Šuštaršič	-3	+59	-19	+38	-12	-24	+46	3	0.27
34	Drčar Jože	IV	1652	J. Kersnik Lukovica	+42	-16	-22	+41	+45	-21	-24	3	-0.85
35	Starič Tanja	III	1579	S. Jenka Smlednik	+36	-25	-20	+54	+50	-9	-27	3	-0.29
36	Škrajnar Matej		1500	Dol	-35	+56	+37	-10	-11	+51	-25	3	0.48
37	Češka David		1503	J. Kersnik Lukovica	-19	+48	-36	-28	+56	+42	-20	3	0.20
38	Zupan Rok		1500	J. Kersnik Lukovica	-14	-30	+39	-33	+58	+57	-26	3	-0.15
39	Jevtič Alen	IV	1553	Dol pri Ljubljani	-6	<46	-38	+59	+52	+40	-19	3	0.48
40	Lajovec Jošt		1500	Ledina	+53	-17	+51	-19	-25	-39	+50	3	0.41
41	Stopar Samo		1500	Rihard Jakopič	-20	-22	+57	-34	+53	-27	+52	3	0.20
42	Marič Marko		1500	Dol	-34	+52	-27	+53	-44	-37	+51	3	0.13
43	Pogačar Mitja		1500	Komenda-Moste	-7	-29	-56	-52	+47	+53	+58	3	-0.08
44	Nadvešnik Matej	IV	1532	Stranje	-21	+49	=11	-14	+42	-31	-32	2.5	-0.23
45	Orehek Špela	III	1549	Domžale	-1	+57	-32	+58	-34	=46	-30	2.5	-0.37
46	Dolinar Domen		1500	Bežigrad	-28	<39	+47	-51	+54	=45	-33	2.5	-0.02
47	Gospeti Gašper		1500	Dol	-24	-26	-46	+55	-43	=58	+57	2.5	-0.72
48	Debeljak Alja		1500	Bežigrad	-12	-37	+55	-50	=57	-52	+56	2.5	-0.72
49	Zupan Nejč		1500	J. Kersnik Lukovica	-27	-44	-58	-57	>60	=55	+59	2.5	-1.32
50	Škrajnar Simon		1533	Dol	+32	-10	-18	+48	-35	-26	-40	2	-0.87
51	Vindišar Nejč	IV	1563	J. Kersnik Lukovica	-2	+58	-40	+46	-22	-36	-42	2	-1.50
52	Hribar Luka		1541	Valentin Vodnik	-5	+42	-60	+43	-39	+48	-41	2	-1.08
53	Rismal Arne	IV	1600	Bežigrad	-40	+55	-31	-42	-41	-43	>60	2	-2.84
54	Kraljič žiga		1500	Vodmat									

4. turnir gorenjske kadetske lige

Kranj, 14.5.2000

M	Ime	Kat	LRat	Klub/Šola	1	2	3	4	5	6	7	T	W-We
1	Orel Anže	II	1951	ŠS Tomo Zupan Kranj	+25	+4	+8	+10	+12	+7	-2	6	0.33
2	Hasanagić Anel		1585	Prežihov Voranc Jesenice	+3	+20	=7	-5	+15	+14	+1	5.5	3.33
3	Mrak Žiga	III	1826	ŠS Tomo Zupan Kranj	-2	+21	+14	+4	=5	+12	+6	5.5	0.60
4	Šinkovec Peter	IV	1637	Peter Kavčič Šk.Loka	+29	-1	+17	-3	+19	+13	+10	5	1.92
5	Kržišnik Jure		1841	Peter Kavčič Šk.Loka	+20	+9	-12	+2	=3	=10	=7	4.5	-0.19
6	Justin Matic	II	1812	ŠS Tomo Zupan Kranj	+17	+13	-10	=9	+16	+8	-3	4.5	-0.12
7	Hasanagić Alen	III	1732	Prežihov Voranc Jesenice	+28	+24	=2	=12	+9	-1	=5	4.5	0.58
8	Škrlep Nejc	III	1782	ŠS Tomo Zupan Kranj	+18	+16	-1	+13	=10	-6	+15	4.5	0.23
9	Špental Barbara	WII	1705	ŠD Gorenjka Lesce	+21	-5	+25	=6	-7	+19	+12	4.5	0.72
10	Petrovič Nejc	IV	1807	ŠD Gorenjka Lesce	+11	+15	+6	-1	=8	=5	-4	4	-0.20
11	Mali Matic		1516	Prežihov Voranc Jesenice	-10	=29	=24	+21	-13	+16	+20	4	1.20
12	Škrlep Jaka	III	1757	ŠS Tomo Zupan Kranj	+27	+14	+5	=7	-1	-3	-9	3.5	-0.21
13	Vilman Marko		1618	Prežihov Voranc Jesenice	+22	-6	+27	-8	+11	-4	=14	3.5	0.00
14	Hodžič Aljoša	IV	1587	ŠD Gorenjka Lesce	+19	-12	-3	+23	+20	-2	=13	3.5	0.35
15	Krivec Špela	IV	1604	Prežihov Voranc Jesenice	+26	-10	=18	+24	-2	+17	-8	3.5	0.00
16	Jošt Aleš	IV	1600	Prežihov Voranc Jesenice	+23	-8	=19	+18	-6	-11	+24	3.5	-0.14
17	Dolenc Vid		1538	Gorenjka Lesce	-6	+22	-4	+27	+18	-15	=19	3.5	0.42
18	Oštrik Luka		1503	Jakoba Aljaža Kranj	-8	+23	=15	-16	-17	+29	+25	3.5	0.84
19	Tadič Mirjana		1500	Prežihov Voranc Jesenice	-14	>30	=16	+26	-4	-9	=17	3	-0.22
20	Preradovič Duško	IV	1585	ŠS Tomo Zupan Kranj	-5	-2	+22	+25	-14	+26	-11	3	-0.50
21	Skenderovič Emil		1500	Prežihov Voranc Jesenice	-9	-3	+29	-11	-26	>30	+28	3	-0.28
22	Dolenc Jure		1500	Peter Kavčič Šk.Loka	-13	-17	-20	>30	+27	=25	=26	3	-0.52
23	Razinger Luka		1500	Prežihov Voranc Jesenice	-16	-18	>30	-14	-28	+27	+29	3	-0.76
24	Ržek Matic		1500	Prežihov Voranc Jesenice	>30	-7	=11	-15	-25	+28	-16	2.5	-0.78
25	Tabakovič Alen		1587	Jakoba Aljaža Kranj	-1	+28	-9	-20	+24	=22	-18	2.5	-0.86
26	Hodžič Marino		1500	Gorenjka Lesce	-15	-27	+28	-19	+21	-20	=22	2.5	-0.72
27	Tirovič Matjaž		1500	Jakoba Aljaža Kranj	-12	+26	-13	-17	-22	-23	>30	2	-1.40
28	Šifrar Tomaž		1500	Peter Kavčič Šk.Loka	-7	-25	-26	+29	+23	-24	-21	2	-1.08
29	Radič Snežana		1500	Prežihov Voranc Jesenice	-4	=11	-21	-28	>30	-18	-23	1.5	-2.26

Arbitrer: Aleš Drinovec, IA

Igralni cas: 15 min

Najboljši osnovnošolski šahovski krožki - 2000

Stari trg ob Kolpi, 27.5.2000

Mesto	Osnovna šola	Točke	Mentor	25	Tabor I Maribor	12	Ljubiša Krstič
1	Stari trg ob Kolpi	107	Vincenc Kobe	25	Bakovci	12	Boris Kovač
2	Fram	71	Jože Velec	25	Orehok	12	Vid Gazvoda
3	Jurija Dalmatina Krško	60	Marjan Božič	30	Beltinci	11	Štefan Hozjan
4	Božidarja Jakca Ljubljana	57	S. Jazbinšek	30	K. Destovnik Kajuh Šoštanj	11	Janez Novak
5	Center Novo mesto	55	Robert Rudman	32	Dobrna	10	Dušan Brinovec
6	III. Murska Sobota	51	Anton Marič	32	Komenda	10	Franc Poglajen
7	Gorišnica	50	Ivan Voršič	32	Livada Velenje	10	Ladislav Lendero
8	Vencija Perka Domžale	47	Jože Koritnik	32	Grm Novo mesto	10	Jože Pucelj
9	Prežihov Voranc Jesenice	35	Karel Sifrer	32	Ljutija	10	Srečko Kolar
10	Prebold	29	Jože Peternejl	37	Šentjanž Dravograd	9	Ernest Knez
11	Domžale	28	Bela Sorni	37	I. Celje	9	Marjan Drobne
11	Dušan Flis Hoče	28	Jakob Fridl	39	Šmarje-Sap	7	Cvetko Jakša
13	Franceta Bevka Tolmin	22	Miran Varga	39	Vransko	7	Ivan Farčnik
13	Vuzenica	22	Jžica Andric	39	Dob	7	Vid Vavpetič
15	Bratov Polančičev Maribor	21	Ljubiša Krstič	39	Stražišče	7	Bojan Planinšek
15	Leskovec	21	Meta Fekonja	43	Blanca	6	Ludvik Cvirm
17	Polskava	18	Srečko Jurč	43	Rudolf Maister Šentlji	6	Bruno Jelenko
17	Petra Kavčiča Škofja Loka	18	Simona Orel	45	Tišina	5	Anka Brinar
17	Miren	18	Marko Faganel	45	Sevnica	5	Ivan Gmajner
20	Mirna Peč	16	Anton Perko	47	Izlake	4	Janez Pevc
21	Simon Jenko Smednik	15	Aleš Jelen	47	Žetale	4	Silvester Klemenčič
21	Pojlane Ljubljana	15	Vesna Založnik	47	Zalog	4	Srečko Kolar
23	Šmarje pri Jelšah	14	Adolf Marš	47	Mirana Jarca Črnuče	4	Pavel Petek
24	Bibe Roecck Šoštanj	13	Julita Jamnikar	47	Dornberk	4	Ingrid Jug
25	Tone Čufar Ljubljana	12	Fran Hozjan	47	Žalec	4	Dušan Brinovec
25	Sv. Ana Maribor	12	Dragan Šimič	53	Solkán	3	Viljem A. Lovrenčič

53	Simon Gregorčič Breginj	3	Branko Tonkli	56	Tabor II. Maribor	1	Lučka Požanko
55	Sežana	2	Ljubo Nedimovič				
55	Kostanjevica	2	Marjan Božič				



Predsednik ŠZS Milan Knežević in ravnatelj OŠ Stari trg ob Kolpi

Prvenstvo Telekoma Slovenije 2000

Ljubljana, 27.5.2000

M	Ime	Kat	LRat	Enota	1	2	3	4	5	6	7	8	9	T	W-We
1	Kutin Dušan	I	2017	Ljubljana	=6	+21	+2	+13	+7	+3	+10	+9	=5	8	0.98
2	Grzina Boris		1500	Ljubljana	+11	+4	-1	+9	+3	=8	-7	+5	+14	6.5	4.52
3	Glavač Jože	I	1949	Maribor	+13	+19	+5	=7	-2	-1	+16	+11	+8	6.5	-0.61
4	Jurišič Vlado	I	1814	Maribor	+16	-2	+14	-8	-13	+12	+15	+7	+9	6	-0.93
5	Žvagen Franc	II	1793	Novo mesto	+17	+10	-3	+15	=8	=7	+14	-2	=1	5.5	-0.08
6	Mejal Jože		1500	Maribor	=1	-8	+17	+18	-10	=14	=13	+15	+7	5.5	2.44
7	Furlan Aleš	MK	2059	Nova Gorica	+8	+15	+9	=3	-1	=5	+2	-4	-6	5	-2.29
8	Mišček Venčeslav		1500	Ljubljana	-7	+6	+12	+4	=5	=2	-9	+10	-3	5	3.02
9	Graj Silvo	II	1850	Maribor	+14	+18	-7	-2	+12	+13	+8	-1	-4	5	-1.75
10	Bajželj Bojan	II	1850	Kranj	+21	-5	-13	+19	+6	+15	-1	-8	+20	5	-2.38
11	Čebular Marjan		1500	Kranj	-2	+17	-15	+21	-14	+20	>22	-3	+16	5	0.48
12	Judež Slavko		1500	Novo mesto	-19	>22	-8	+16	-9	-4	+20	+17	+21	5	0.88
13	Mazej Aleš		1500	Sedež podjetja	-3	+20	+10	-1	+4	-9	=6	-14	+19	4.5	2.25
14	Bambič Ludvik		1500	Kranj	-9	+16	-4	+20	+11	=6	-5	+13	-2	4.5	1.26
15	Hegler Janez		1500	Ljubljana	+20	-7	+11	-5	+18	-10	-4	-6	>22	4	0.76
16	Gugleta Milan		1500	Sedež podjetja	-4	-14	+21	-12	+17	+18	-3	>22	-11	4	-0.12
17	Kuhar Janko		1500	Kranj	-5	-11	-6	>22	-16	+21	+19	-12	+18	4	-0.60
18	Hrovat Janez		1500	Novo mesto	>22	-9	+19	-6	-15	-16	+21	+20	-17	4	-0.52

Rezultati s turnirjev

M	Ime	Kat	LRat	Enota	1	2	3	4	5	6	7	8	9	T	W-We
19	Batistič Vida		1500	Nova Gorica	+12	-3	-18	-10	>22	-17	+21	-13	3		-1.04
20	Kolenc Branko		1500	Novo mesto	-15	-13	>22	-14	+19	-11	-12	-18	-10	2	-2.52
21	Skok Edbin		1500	Sedež podjetja	-10	-1	-16	-11	>22	-17	-18	-19	-12	1	-3.04

Arbitrer: Arzenšek Bojan, IA

Igralni cas: 10 min

II. Odprto mladinsko prvenstvo Kopra
Koper, 27.5.2000

M	Ime	K	LRat	Klub/Šola	1	2	3	4	5	6	7	T	W-We
1	Plavčak Klavdij	III	1765	Sežana	+2	+8	+5	+3	+7	=4	+6	6.5	1.39
2	Umer Tomo	IV	1559	OŠ PT Koper	-1	+9	+14	+11	+10	+5	+4	6	2.71
3	Lisjak Primoz		1500	Gimnazija koper	+14	+6	+7	-1	-4	+16	+8	5	2.41
4	Benčina Luka	IV	1607	Sežana	+11	-5	+15	+6	+3	=1	-2	4.5	0.86
5	Plavčak Martin	II	1711	Sežana	+17	+4	-1	-7	+9	-2	+11	4	-0.69
6	Sluga Aljaž	IV	1618	Sežana	+12	-3	+9	-4	+14	+10	-1	4	-0.13
7	Osojnik Luka	III	1646	Sežana	+15	+13	-3	+5	-1	-8	+10	4	-0.27
8	Naglav Igor	II	1507	OŠ AU Koper	+18	-1	+11	-10	+15	+7	-3	4	0.99
9	Vidregar Matej		1500	Gimnazija Koper	+10	-2	-6	+12	-5	+15	+16	4	1.06
10	Mirkovič Nikola	IV	1500	Sežana	-9	+12	+13	+8	-2	-6	-7	3	-0.01
11	Kramar Matjaz		1500	Gimnazija Koper	-4	+16	-8	-2	+12	+14	-5	3	0.06
12	Orel Marko		1500	O.S. Sezana	-6	-10	+16	-9	-11	+17	+18	3	-0.36
13	Prelec Mark		1500	OŠ DB Koper	+16	-7	-10	-15	-17	=18	+14	2.5	-0.79
14	Ristovski Deni		1500	O.Š.Dutovlje	-3	+17	-2	+18	-6	-11	-13	2	-1.29
15	Slokar Rok		1500	Gimnazija Koper	-7	+18	-4	+13	-8	-9	-17	2	-1.15
16	Morgan Eva	III	1500	OŠ Šmarje Koper	-13	-11	-12	+17	+18	-3	-9	2	-1.50
17	Umer Borut		1500	OŠ PT Koper	-5	-14	-18	-16	+13	-12	+15	2	-1.22
18	Gladovič Martin		1500	OŠ DB Koper	-8	-15	+17	-14	-16	=13	-12	1.5	-2.00

Arbitrer: Damjan Japelj

Igralni cas: 15 min

Open A - Avtohiša REAL Open
Komenda, 20.-21.5.2000

M	Ime	K	LRat	Klub/Šola	1	2	3	4	5	6	7	8	9	T	W-We
1	Nadž Aleksander	I	1952	ŠD Napredok Domžale	+17	+8	+7	+5	+2	=3	+4	+6	+9	8.5	3.64
2	Lenič Luka	II	2033	ŠD Napredok Domžale	+14	+11	+9	=3	-1	+5	+6	=4	+12	7	0.88
3	Zorko Jure	II	1998	ŠD Vrhnika	+15	+6	-5	=2	+10	=1	+8	+11	+7	7	1.33
4	Pavlič Luka	II	1873	ŠD Napredok Domžale	+19	-5	+8	+10	=6	+13	-1	=2	+11	6	1.50
5	Škoberner Jure	II	1964	ŠD AET Tolmin	+12	+4	+3	-1	+9	-2	=11	-7	=8	5	-0.13
6	Šivic Jernej	II	1860	ŠK Borovnica	+13	-3	+11	=9	=4	+14	-2	-1	+18	5	0.86
7	Budkovič Tine	II	1989	ŠD Trdnjava 1896 Lj	-11	+12	-1	-8	+17	+19	+14	+5	-3	5	-1.03
8	Mazej Jernej	I	1789	Šaleško ŠD Velenje	+10	-1	-4	+7	=11	+18	-3	=16	=5	4.5	1.26
9	Hočevnar Filip	III	1980	ŠD Trdnjava 1896 Lj	+16	+18	-2	=6	-5	-11	+13	+15	-1	4.5	-1.44
10	Kadak Klemen	II	1890	ŠD Trdnjava 1896 Lj	-8	+16	+19	-4	-3	=15	-12	>20	+17	4.5	-1.06
11	Lendero Peter	II	1836	Šaleško ŠD Velenje	+7	-2	-6	+13	=8	+9	=5	-3	-4	4	0.49
12	Petrovič Nejc	III	1807	ŠD Gorenjka Lesce	-5	-7	>20	-18	=15	=16	+10	+14	-2	4	-0.12
13	Strauch Ludvik	III	1736	ŠD Trdnjava 1896 Lj	-6	>20	+18	-11	+16	-4	-9	=19	=15	4	0.12
14	Borišek Anže	II	1848	ŠD Trdnjava 1896 Lj	-2	=17	=15	+19	+18	-6	-7	-12	>20	4	-0.92
15	Kržišnik Jure	III	1841	Petra Kavčiča Šk. Loka	-3	-19	=14	+17	=12	=10	>20	-9	=13	4	-0.84
16	Filip Matej	II	1812	ŠD Napredok Domžale	-9	-10	=17	>20	-13	=12	=18	=8	+19	4	-1.00
17	Berčić Matjaž	IV	1798	Petra Kavčiča Šk. Loka	-1	=14	=16	-15	-7	>20	+19	=18	-10	3.5	-0.86
18	Anžič Anže	III	1735	ŠK Komenda	>20	-9	-13	+12	-14	-8	=16	=17	-6	3	-0.96
19	Car Primož	III	1782	ŠK Komenda	-4	+15	-10	-14	>20	-7	-17	=13	-16	2.5	-1.78

Arbitrer: Franc Poglajen

Igralni cas: 30 min

Rezultati s turnirjev

Open B, E - Pekarna Hrovat in Cvetličarna Mateja
Komenda, 20.-21.5.2000

M	Ime	K	LRat	Klub/Šola	1	2	3	4	5	6	7	8	9	T	W-We
1	Medvešček Jerica	III	1677	ŠK Nova Gorica	+10	+8	-4	-2	+6	+9	+3	+7	+5	7	1.51
2	Jerič Tina	VII	1602	ŠK Borovnica	-9	+5	+10	+1	=3	+4	=6	>12	+11	7	2.24
3	Bilbija Saška	III	1693	ŠD Trdnjava 1896 Lj	=5	+7	+6	+4	=2	+8	-1	+11	=9	6.5	0.83
4	Finc Anja	III	1741	ŠD Trdnjava 1896 Lj	+11	+9	+1	-3	+5	-2	+10	=8	>12	6.5	-0.18
5	Vodopivec Tina	III	1526	ŠK Nova Gorica	=3	-2	+7	+9	-4	+11	>12	+10	-1	5.5	1.30
6	Pavlič Nika	VII	1736	ŠD Napredok Domžale	-8	+11	-3	+7	-1	>12	=2	+9	+10	5.5	-1.18
7	Bilbija Nina	IV	1500	ŠD Trdnjava 1896 Lj	>12	-3	-5	-6	+11	+10	+9	-1	+8	5	1.04
8	Orehek Špela	III	1549	ŠD Napredok Domžale	+6	-1	-9	>12	+10	-3	=11	=4	-7	4	-0.28
9	Nadvešnik Maja	III	1500	ŠK Komenda	+2	-4	+8	-5	>12	-1	-7	-6	=3	3.5	-0.14
10	Somi Lorelay	IV	1511	ŠD Napredok Domžale	-1	>12	-2	+11	-8	-7	-4	-5	-6	2	-1.88
11	Marč Renata		1578	Petra Kavčiča Šk. Loka	-4	-6	>12	-10	-7	-5	=8	-3	-2	1.5	-3.18

Arbitrer: Franc Poglajen

Igralni cas: 30 min

Open C - Kemostik Open
Komenda, 20.-21.5.2000

M	Ime	K	LRat	Klub/Šola	1	2	3	4	5	6	7	8	9	T	W-We
1	Pucelj Marko	III	1755	ŠD Novo mesto	+17	+20	=19	-2	+10	+14	+6	=4	+5	7	0.97
2	Petrovič Bojan	IV	1659	OŠ Nove Fužine	=10	+21	+13	+1	+4	=6	-3	+14	=8	6.5	1.73
3	Bilbija Istok	IV	1633	ŠD Trdnjava 1896 Lj	-12	+11	+15	-14	+17	+7	+2	=5	+4	6.5	2.18
4	Pajnhart Tadej	IV	1622	Ljubljana	+14	+5	=7	+17	-2	+9	+10	=1	-3	6	1.95
5	Sušelj Gregor	III	1694	OŠ Vrhovci	+11	-4	+10	-6	+8	+19	+14	=3	-1	5.5	0.19
6	Šinkovec Peter	IV	1637	Petra Kavčiča Šk. Loka	+22	-19	+20	+5	+7	=2	-1	-8	+14	5.5	1.00
7	Peterlin Edi	III	1663	ŠK Komenda	+16	+12	=4	=19	-6	-3	+15	=9	+11	5.5	0.46
8	Rokavec Andrej	II	1581	ŠK Komenda	=9	-14	+21	+20	-5	=10	+18	+6	=2	5.5	1.81
9	Mujanovič Emir	III	1657	Oč Danile Kumar	=8	-10	=11	+16	+18	-4	+19	=7	+12	5.5	0.55
10	Hodžič Aljoša	IV	1587	ŠD Gorenjka Lesce	=2	+9	-5	+13	-1	=8	-4	+19	+15	5	1.22
11	Žnidar Klemen	III	1628	ŠK Komenda	-5	-3	=9	>22	=12	=18	+21	+20	-7	4.5	-0.26
12	Zupan Mitja	IV	1660	ŠK Velenje	+3	-7	-14	+21	=11	-15	+17	+16	-9	4.5	-0.45
13	Lavrič Domen	III	1665	ŠD Napredok Domžale	=21	+15	-2	-10	-20	+17	-16	+18	+19	4.5	-0.63
14	Plaskan Jure	III	1667	ŠK Litija	-4	+8	+12	+3	+19	-1	-5	-2	-6	4	-0.77
15	Petkovšek Jaka		1584	OŠ Ivan Cankar	>24	-13	-3	-18	+16	+12	-7	+21	-10	4	-0.44
16	Čebul Simon	IV	1590	Komenda	-7	-17	+22	-9	-15	>24	+13	-12	+20	4	-0.52
17	Pavšič Andrej	IV	1629	ŠD AET Tolmin	-1	+16	+18	-4	-3	-13	-12	>24	=21	3.5	-1.26
18	Uršič Jakob	III	1691	Tolmin	-20	+22	-17	+15	-9	=11	-8	-13	>24	3.5	-2.30
19	Hozjan Erik	IV	1551	Oš France Bevč Tolmin	>23	+6	=1	=7	-14	-5	-9	-10	-13	3	-0.72
20	Mlakar Miha	IV	1628	Gimnazija Poljane	+18	-1	-6	-8	+13	-21	>24	-11	-16	3	-1.84
21	Turek Lan Timotej	III	1596	Vencija Perka Domžale	=13	-2	-8	-12	>24	+20	-11	-15	=17	3	-1.60
22	Pirc Urban		1564	Petra Kavčiča Šk. Loka	-6	-18	-16	<11	-0	-0	-0	-0	-0	ODSTOPILO	

Arbitrer: Franc Poglajen

Igralni cas: 30 min

Open D - Cvetličarna Mateja

Komenda, 20.-21.5.2000

M	Ime	K	LRat	Klub/Šola	1	2	3	4	5	6	7	8	9	T	W-We
1	Kos Martin	IV	1500	ŠK Slovenj Gradec	+28	+10	-2	+18	=8	+5	+14	+4	+3	7.5	3.18
2	Dolenc Vid	IV	1538	ŠD Gorenjka Lesce	+15	+12	+1	+4	+11	-6	-3	+7	+10	7	2.23
3	Rožič Samo	IV	1572	ŠŠ Tomo Zupan Kranj	-5	=15	+27	+26	+9	+11	+2	+6	-1	6.5	1.28
4	Lakič Sandi	IV	1500	ŠK Slovenj Gradec	+7	+25	+14	-2	+10	+8	-6	-1	+11	6	1.68
5	Ogradi Gregor	IV	1500	OŠ Marija Vera	+3	+6	=11	-8	+21	-1	=10	+17	+13	6	1.68
6	Repas Jernej	III	1500	ŠK Slovenj Gradec	+26	-5	+9	+20	+14	+2	+4	-3	-7	6	1.77
7	Mavsar Miha	IV	1538	ŠD Trdnjava 1896 Lj	-4	+32	-10	+17	+19	+12	+8	-2	+6	6	1.14
8	Hodžič Marino	IV	1500	ŠD Gorenjka Lesce	+22	=9	+16	+5	=1	-4	-7	+20	+14	6	1.68
9	Banko Simon	IV	1523	Šentjur	+31	=8	-6	+28	-3	+13	-11	+18	+16	5.5	0.82
10	Rihtar Aleksander	IV	1500	Vencija Perka Domžale	+23	-1	+7	+13	-4	+18	=5	=11	-2	5	0.68
11	Kadak Matej	IV	1535	ŠD Trdnjava 1896 Lj	+29	+17	=5	+23	-2	-3	+9	=10	-4	5	0.32
12	Kavgič Adin	IV	1500	ŠK Slovenj Gradec	+24	-2	+17	-14	+23	-7	=18	=15	+27	5	0.68
13	Čolo Nihad	IV	1500	ŠK Slovenj Gradec	+33	-16	+22	-10	+15	-9	+21	+26	-5	5	0.59
14	Turek Bor Lucijan	IV	1515	Vencija Perka Domžale	+27	+18	-4	+12	-6	+20	-1	=16	-8	4.5	-0.18
15	Dolenec Jure	IV	1500	Petra Kavčiča Šk. Loka	-2	=3	=21	+32	-13	+22	-16	=12	+20	4.5	0.18
16	Likar Tilen	IV	1500	OŠ France Bevč Tolmin	=21	+13	-8	-19	+30	=24	+15	=14	-9	4.5	0.18
17	Mazej Vito	IV	1500	OŠ Šoštanj	+19	-11	-12	-7	+33	+23	+24	-5	=21	4.5	0.27
18	Debevc Blaž	IV	1500	ŠD Trdnjava 1898 Lj	+20	-14	+25	-1	+22	-10	=12	-9	+26	4.5	0.09
19	Malič Željko	IV	1528	Šentjur	-17	+29	-23	+16	-7	+31	-20	=21	+24	4.5	-0.18
20	Bertoncelj Aljaž	IV	1500	OŠ Celje	-18	>34	+24	-6	+28	-14	+19	-8	-15	4	-0.92
21	Pogačar Mitja	IV	1500	OŠ Komenda-Moste	=16	-22	=15	+31	-5	+25	-13	=19	=17	4	-0.41
22	Skale Nejc	IV	1543	Šentjur	-8	+21	-13	+25	-18	-15	+30	-24	+31	4	-0.95
23	Nadvešnik Matej	IV	1532	OŠ Stranje	-10	+31	+19	-11	-12	-17	-25	>34	+32	4	-1.24
24	Golob Gašper	IV	1530	OŠ Riharda Jakopiča	-12	=27	-20	+33	+26	=16	-17	+22	-19	4	-0.77
25	Štamulak Dejan	IV	1500	ŠK Slovenj Gradec	+30	-4	-18	-22	+29	-21	+23	-28	>34	4	-0.84
26	Hribar Luka	IV	1500	OŠ Valentin Vodnik	-6	=33	+30	-3	-24	+29	+28	-13	-18	3.5	-0.82
27	Lajovec Jošt	IV	1500	OŠ Ledina	-14	=24	-3	-30	>34	-28	+31	+32	-12	3.5	-1.26
28	Čolo Haris	IV	1500	ŠK Slovenj Gradec	-1	=30	+33	-9	-20	+27	-26	+25	-29	3.5	-0.91
29	Golob Miha	IV	1500	OŠ Riharda Jakopiča	-11	-19	-32	>34	-25	-26	+33	=30	+28	3.5	-1.34
30	Skok Gašper	IV	1528	ŠD Mengeš	-25	=28	-26	+27	-16	+32	-22	=29	=33	3.5	-1.27
31	Stopar Samo	IV	1500	OŠ Riharda Jakopiča	-9	-23	>34	-21	+32	-19	-27	+33	-22	3	-1.84
32	Repas Blaž	IV	1500	ŠK Slovenj Gradec	-34	-7	+29	-15	-31	-30	>34	-27	-23	2	-2.76
33	Orel Igor	IV	1513	Vencija Perka Domžale	-13	=26	-28	-24	-17	>34	-29	-31	=30	2	-3.08
34	Petkovšek Jaka	IV	1584	OŠ Ivan Cankar Vrhnika	+32	<20	<31	<29	<27	<33	<32	<23	<25	ODSTOPILO	

Arbitri: Franc Poglajen

Igralni čas: 30 min



S. Veselovski, mojster

Kmečki kvadrat

Spominjam se, kako me je presenetil komentar Mihaila Botvinnika k partiji Bondarevski-Liliental (dvboj za prvaka ZSSR, 1941). Pri materialnem ravnovesju je črni prišel do silnega napada in bi moral hitro zaključiti partijo. Poglejmo kaj je napisal Botvinnik: "Črni ima sedaj za napad na voljo vse bojne sile. Ima tudi boljše postavljene kmete in lahko zmaga tudi, če napad ne uspe.

"Napad je potrebno voditi tako, da bi v primeru neuspeha še vedno imeli možnosti v končnici, ne pa, da imamo potem pozicijo kot "razbito korito".

Dejansko, dobri šahisti vodijo partijo tako, da ne pozabljajo na možne prehode v končnico. To pomeni, da igralec ne ocenjuje le trenutnih možnosti v poziciji, ampak ocenjuje tudi verjetne končnice, ki utegnejo nastati po različnih akcijah.

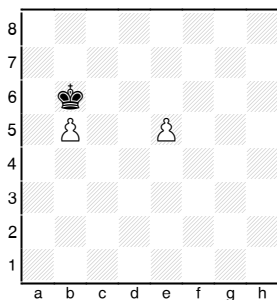
Pogosto prihaja do prehodov v kmečke končnice. Včasih je na to potrebno misliti že v otvoritvi, na primer v menjalni varianti španske obrambe. Gre za to, da so kljub prisotnosti figur, v kmečkih končnicah variante dokaj vsiljene, kar vsekakor olajšuje oceno pozicije. Bila bi velika napaka, če bi mislili, da so kmečke končnice enostavne za razumeti. Poglejmo, kaj o tem piše Jurij Averbah: "Želim opozoriti na zanimivo posebnost kmečkih končnic: ko pregledujem primere iz prakse, se čudim številnim napakam, ki jih delajo mojstri in celo vele mojstri, v teh, na pogled tako enostavnih končnicah. To bi lahko imenovali "omamna enostavnost". Za na videz preprostimi pozicijami se pogosto skriva neobičajna globina.

"Kako se naučiti kmečke končnice, da ne bi delali napak? Mislim, da tu lahko ogromno pripomore poznavanje osnovnih pravil in elementov, ki pogosto izhajajo ravno iz kmečkih končnic. Na primer: pravilo kvadrata, oddaljeni prosti kmet, branjen prosti kmet, kmečki prodor, ...

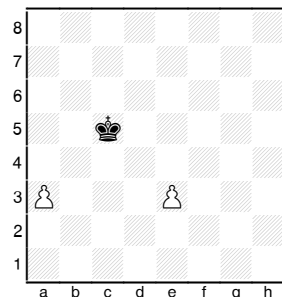
V pričujočem članku bomo obravnavali eno od njih, ki mu pravimo "pravilo kmečkega kvadrata". Omogoča nam presoditi ali lahko prosti kmetje brez pomoči kralja napredujejo v promocijo.

Kmečki kvadrat oblikujeta dva prosta kmeta na ogljiščih ene od stranic. Tako je ob kmetih na b3 in e3, kmečki kvadrat omejen s polji b3-e3-e6-b6. Pri napredovanju kmetov se kmečki kvadrat spreminja in ko je ena od stranic na osmi vrsti (prvi za črnega) je nemogoče ustaviti promocijo.

Eden od kmetov se bo spremenil v damo, ne glede na to, kdo je na potezi:



Ko so pri kmečkem kvadratu med kmetoma tri polja, kralj ne more ogroziti kmetov, če ne napredujeta.



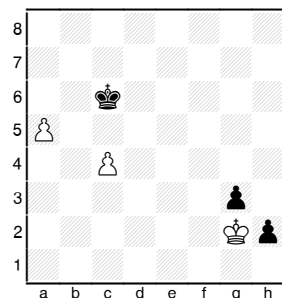
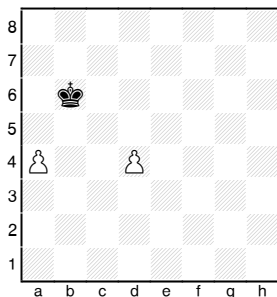
1...♖b6 2.e6 ♖c7 3.e7 ♖d7 4.b6

Kako pa bo borba potekala, če kmečki kvadrat še ne doseže zadnje vrste?

V tem primeru brez pomoči kralja ali ostalih figur kmeta ne bosta "preživela" napada. Odločilno vlogo pri tem ima razmak med kmetoma. Če sta kmeta sosednja ali z eno linijo med njima, se lahko uspešno branita, v kolikor pa je med njima več linij bosta žrtev nasprotnikovega kralja ali pa se bo vzpostavila pozicija, ki nobeni od strani ne dovoljuje "igre na zmago".

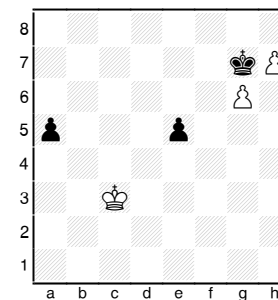
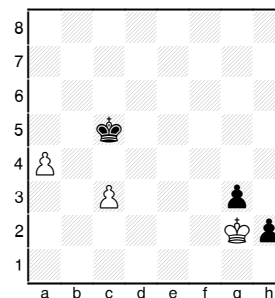
Črni mora s kraljem manevrirati po poljih c5-c4-c3. Vsako odstopanje privede do nasprotnikove promocije.

Z zgoraj navedenimi pravili lahko odgovorimo le na vprašanje ali eden od kmetov lahko uspešno pride do osme vrste ali ne in če ne, ali ga kralj vzame ali ne. Vprašanje o zaključku partije je jasno povezano še s položajem ostalih bojnih sil.



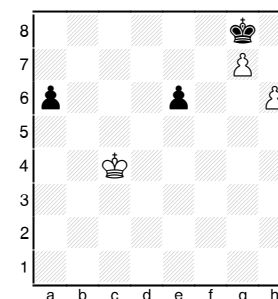
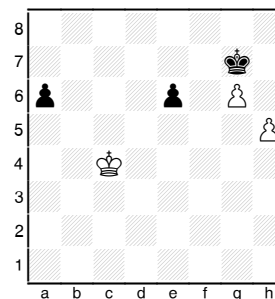
Kmeta "padeta" ne glede na to, kdo je na potezi. 1...♖a5 2.d5 ♖b6 3.d6 ♖c6 4.a5 ♖xd6 5.a6 ♖c6 6.a7 ♖b7

1.♖h1 ♖c5 2.♖g2 ♖c6



V tem primeru bo črni uspešen, ker "a" kmet še ni tako daleč. 1.♖h1 ♖c4 2.♖g2 ♖d3 3.a5 ♖e2 4.a6 h1♖+ 5.♖xh1 ♖f2

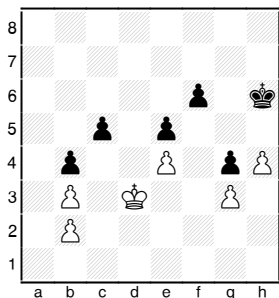
V prejšnjem primeru kmeta nista mogla napredovati samostojno. Tu lahko, vendar pa to črnega ne reši. 1.♖c4 a4 [1...e4 nič ne spremeni] 2.♖d5 a3 3.♖e6 a2 4.h8♖+ ♖xh8 5.♖f7 a1♖ 6.g7+ in beli matira.



Tukaj beli uspe remizirati: 1.♖c5 ♖f6 2.♖c6 e5 (poskus doseči kmečki kvadrat z eno od stranic na prvi vrsti) 3.♖d5 a5 4.g7 ♖xg7 5.♖xe5 in beli je v kvadratu.

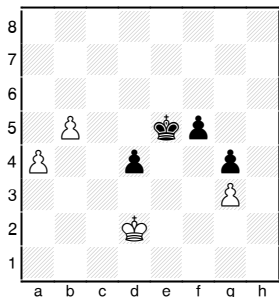
Na poučen način zmaga beli v tem primeru. Ni važno kdo je na potezi. 1.♖c5 ♖f7 2.♖c6 ♖g8 3.♖b6! [ne vodi do uspeha takojšnje 3.♖d6 zaradi 3...♖f7 in beli kralj se mora vrniti na c linijo.] 3...e5 4.♖c5 a5 5.♖d5 a4 6.♖e6 a3 7.♖f6 a2 8.♖g6 a1♖ 9.h7# Iz tega lahko naredimo zaključek, da je v pozicijah podobnega tipa uspeh odvisen od sposobnosti podpore kralja svojim kmetom.

Poglejmo si sedaj nekaj primerov kmečkega kvadrata iz praktičnih partij.



Aronin-Smislov (Moskva, 1951)

V tej poziciji sta se nasprotnika sporazumela za remi. Zakaj beli ni odigral **1.♖c4**? Pokaže se, da v tem primeru beli izgubi zaradi zanj neugodnega kmečkega kvadrata. **1...f5!** **2.♔d3** [2.exf5 e4 in kralj mora zapustiti kvadrat kmeta na e4, saj napredovanje f in h kmeta privede do njune pogube.] **2...f4** **3.gxf4** **exf4** **4.♖e2** **♖h5** **5.e5** **♖g6** in kmeta "e" in "h" sta izgubljeni.

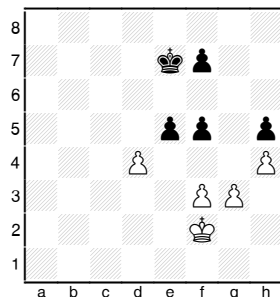


Stolz-Nimzowitsch (Berlin, 1928)

1...f4 **2.gxf4+** **♖d6!** Črna kmeta sta

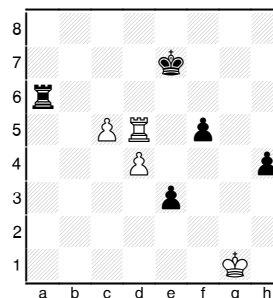
oblikovala kmečki kvadrat d4-g4-g1-d1 s stranico na prvi vrsti, kar pomeni, da kmeta lahko samostojno uspešno napredujeta. Tudi beli kmetje so oblikovali uspešen kmečki kvadrat, vendar pa so pri svojem napredovanju nekoliko zaostali. Še enkrat opozorimo, da prej navedena pravila le pomagajo pri oceni, rezultat igre pa je odvisen od konkretne pozicije na šahovnici.

V tej poziciji črni enostavno zmagata: **3.a5** **g3** **4.a6** **♖c7!** **5.♖e2** **d3+** **6.♖xd3** **g2** **7.♖e4** **g1** ♚ in po nekaj potezih se je beli vdal.



Vohl-Solomon (Avstralija, 1985/86)

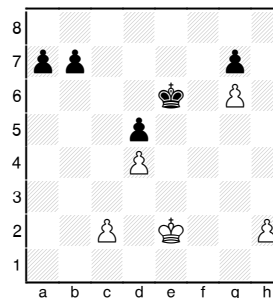
1.d5! oblikuje kmečki kvadrat. [slabo je 1.dxe5 ♖e6 2.f4 ♖d5 3.♖e3 ♖c4 in kljub kmetu več beli ne more zmagati.] **1...e4** [ne rešuje niti 1...♖d6 2.g4 fxf4 3.fxf4 ♖xd5 4.gxf4 ♖e6 5.h6 ♖f6 6.h5 in črni izgubi zaradi nujnice.] **2.g4** in črni se je vdal. Po **2...fxg4** **3.fxf4** **hxf4** **4.h5** eden od kmetov napreduje v damo.



Beljovski-Jusupov (Minsk, 1987)

Pozicija belega je brezupna. Na **1.♖xf5** gre **1...♖g6+**! **2.♖f1** [2.♖h2 e2 3.♖e5+ ♖e6] **2...♖f6** **3.♖xf6** **♖xf6** in ločena kmeta se pokazeta za močnejša od vezanih.

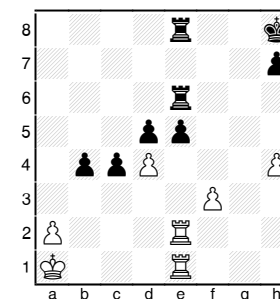
Praksa kaže, da podcenjevanje pravila kmečkega kvadrata lahko privede do neprijetnih posledic.



Stahlberg-Tarrasch (Pariz, 1934)

Takoj, ko je beli odigral **1.c4** je črni nepremišljeno odgovoril **1...dxc4?** kar je po [po 1...♖f6 2.cxd5 ♖xf6 bi črni enostavno zmagal.] **2.h4** privedlo do kmečkega kvadrata d4-h4-h8-d8, ki se dotika zadnje vrste.

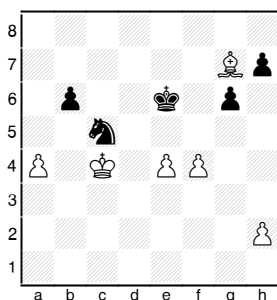
Tartakower se je nadejal uspehu in kontra igri na daminem krilu **2...a5** **3.h5** **a4** tu najhitreje konča igro **4.h6** [beli je igral 4.♖d2 in zmagal na bolj kompliciran način] **4...gxh6** **5.d5+** **♖f6** **6.d6** **a3** **7.d7** **♖e7** **8.g7**



Tajmanov-Botvinnik (Moskva, 1953)

Po **1.dxe5** [Tajmanov je smatral, da bo lažje doseči remi brez trdnjav v kmečki končnici 1.♖xe5 ♖xe5 2.♖xe5 (tudi tu je boljše 2.dxe5 čeprav je menjava ene trdnjave v korist črnega.) beli je bil tako prepričan v kmečko končnico, da je že tu ponudil remi 2...♖xe5 3.dxe5 d4 črni oblikuje kmečki kvadrat s stranico treh polj 4.e6 ♖g7 5.f4 ♖f6 6.f5 d3 7.♖b2 h5 in beli se je vdal. Po 8.♖b1 b3 9.axb3 cxb3 10.♖c1 ♖e7 izgubi zaradi nujnice.] **1...d4** **2.♖e4** ima beli, kot je pokazala analiza, možnosti za remi.

Z grožnjo oblikovanja kmečkega kvadrata bi črni lahko remiziral v naslednji partiji:



Karpov-Sokolov (Linares, 1987)

1...♖xa4 [v partiji je po 1...♗xe4? 2.♙b5 ♗c5 3.♙f8 črni izgubil.] 2.♙d4 ♙d6 3.♙b5 ♗c5 4.♙xc5+ bxc5 5.h3 [5.h4 h6 6.♙c4 ♙c6 7.e5 h5 remi] z nepričakovano žrtvijo 5...g5! črni takoj izsili remi 6.fxg5 [6.f5? h5 privede do kmečkega kvadrata s stranico 6 in do poraza belega.] 6...♙e5

Šahovska literatura:

Šah za začetnike 2160 SIT (+ poština)

Šahovska šola 2160 SIT (+ poština)

Bilten Evropskega ekipnega prvenstva 1999 1.000 SIT (+ poština)

Šah na Bledu v 20. stoletju 1500 SIT (+ poština)

Video kasete

s posnetki turnirjev od septembra 1999 do aprila 2000 (DP za člane, članice, hitropotezni posamični in ekipni, slepih z mednarodno udeležbo, mladinska liga, državna liga, 1. liga-zahod, Mladinsko prvenstvo 2000, prvenstvo OŠ 2000 in Evropsko ekipno prvenstvo 1999, Bled 2000).

2500 SIT (+ poština)

Srdjan Bavdek: V vrtincu mata

Srednja igra, kombinacije.

1600 SIT (+ poština)

Šahovske figure - tip Dubrovnik

Vrhunska ročna izdelava z obtežitvijo figur.

6.600 SIT (+ poština)

Digitalne šahovske ure DGT2000

Do 5 kom po 14.000 SIT + poština

Nad 5 kom po 13.000 SIT + poština

Naročite lahko na Šahovsko zvezo Slovenije, Parmova 33, 1000 Ljubljana,
tel/fax: 01/4365-800, info@sah-zveza.si

Nekaj partij z dvoboja Slovenija-Anglija 8.5:7.5

Horvat, M (2115) - Hudson, R [C48]

corr SLO-ENG (pri.) (8), 1997

1.e4 e5 2.♗f3 ♗c6 3.♗c3 ♗f6 4.♙b5 ♗d4 5.♙c4 ♗xf3+ 6.♙xf3 c6 7.♙g3 d6 8.d3 b5 9.♙b3 a5 10.a3 ♙e6 11.♙xe6 fxe6 12.0-0 ♙c7 13.♙d2 ♙f7 14.b4 ♙e7 15.bxa5 ♙xa5 16.a4 b4 17.♗e2 c5 18.c3 bxc3 19.♙xc3 ♙a7 20.♙a2 0-0 21.a5 ♗h5 22.♙e3 h6 23.♙b2 ♙g5 24.♙h3 ♙aa8 25.♙b6 ♙ab8 26.♙xb8 ♙xb8 27.a6 ♗f6 28.♙a1 c4 29.♙f3 cxd3 30.♙xd3 ♙c7 31.g3 ♗d7 32.a7 ♙a8 33.♙b4 ♗c5 34.♙xc5 ♙xc5 35.♙b3 ♙c8 36.♙b6 ♙d8 37.♙b7 d5 38.♗c3 ♙d2 39.♗b5 ♙h7 40.♗c7 ♙xa7 41.♙xa7 ♙e7 42.exd5 exd5 43.♙xd5 ♙g5 44.♙e4+ ♙g8 45.♙g6 1-0

Fraser, F - Potrata, J [B76]

corr SLO-ENG (pri.) (9), 1997

1.e4 c5 2.♗f3 ♗d6 3.d4 cxd4 4.♗xd4 ♗f6 5.♗c3 g6 6.♙e3 ♙g7 7.f3 0-0 8.♙d2 d5 9.e5 ♗e8 10.0-0-0 ♙xe5 11.♙h6 ♙g7 12.♗b3 e6 13.g3 a5 14.a4 ♙xh6 15.♙xh6 ♗d6 16.♙d3 b6 17.♙he1 ♙a6 18.♙xa6 ♗xa6 19.♗d4 ♗b4 20.♗cb5 ♗xb5 21.axb5 ♙c7 22.♙f4 ♙c4 23.b3 ♙c5 24.♙b1 a4 25.♙e3 ♙fc8 26.♙d2 ♙a7 27.♙ee2 axb3 28.♗xb3 ♙xb5 29.♙e5 ♗xc2 30.♙xc2 ♙xb3+ 31.♙b2 ♙d3 0-1

Walters, A - Krajnc, L [A22]

corr SLO-ENG (pri.) (6), 1997

1.c4 e5 2.♗c3 ♗f6 3.e4 c6 4.♗f3 ♙b4 5.♙c2 0-0 6.♙e2 d6 7.0-0 ♙g4 8.h3 ♙h5 9.d3 ♗bd7 10.a3 ♙c5 11.b4 ♙b6 12.g4 ♙g6 13.♙g2 a5 14.♙b1 axb4 15.axb4 ♙e7 16.♙g5 h6 17.♙h4 ♙a3 18.♙a1 ♙fa8 19.♙xa3 ♙xa3 20.♙b2 ♙a8 21.♙d1 h5 22.♙b3 hxg4 23.hxg4 ♙e6 24.♗g5 ♙e8 25.♗a4 ♙d4 26.f3 ♙b8

27.b5 d5 28.♙c2 ♙d6 29.♙e1 ♙e3 30.♗h3 ♗c5 31.♗xc5 ♙xc5 32.bxc6 bxc6 33.♙f2 dxe4 34.dxe4 ♙d4 35.♙b7 ♙b8 36.♙a6 ♗d7 37.♙b1 ♙xb1 38.♙xb1 f6 39.♙c8+ ♗f8 40.♙a6 ♗e6 41.♙a2 ♙xf2 42.♙xf2 ♙f7 0-1

Trussler, P - Hribersek, J [A18]

corr SLO-ENG (pri.) (4), 1997

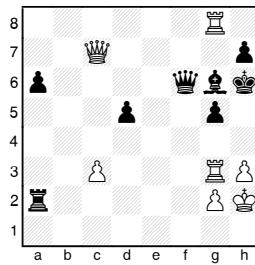
1.c4 ♗f6 2.♗c3 e6 3.e4 d5 4.e5 d4 5.exf6 dxc3 6.bxc3 ♙xf6 7.d4 b6 8.♗f3 ♙b7 9.♙d3 h6 10.♙e2 ♗d7 11.♙e4 ♙xe4 12.♙xe4 ♙d8 13.♙b7 ♙d6 14.♙xa7 0-0 15.0-0 e5 16.♙a4 e4 17.♗d2 ♙g6 18.♙e1 ♗f6 19.♗f1 ♙a8 20.♙c6 ♙fe8 21.a4 ♙a7 22.♙a3 ♙xa3 23.♙xa3 ♙e6 24.♙b5 ♙a5 25.♙b1 ♙g5 26.g3 ♗h5 27.d5 ♙ee5! 28.a5 ♗f4 29.a6 ♗h3+ 30.♙g2 ♙f6 0-1

Bohak, J - Read, M [C59]

corr SLO-ENG (pri.) (1), 1997

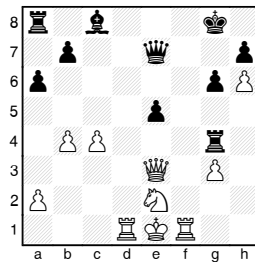
1.e4 e5 2.♗f3 ♗c6 3.♙c4 ♗f6 4.♗g5 d5 5.exd5 ♗a5 6.♙b5+ c6 7.dxc6 bxc6 8.♙e2 h6 9.♗h3 ♙d6 10.d3 0-0 11.♗c3 ♗d5 12.♗e4 ♙c7 13.c4 ♗e7 14.0-0 ♗f5 15.b3 ♗d4 16.♙a3 ♙e8 17.♙f3 ♙h4 18.♙d6 ♙xd6 19.♗xd6 ♙e6 20.♗xc8 ♙xc8 21.♙h1 ♙d8 22.♗g1 ♙e7 23.♙e1 ♗b7 24.♙c3 ♗c5 25.♙ad1 ♙ed6 26.b4 ♗ce6 27.♙fe1 ♗f4 28.♙e3 ♙f6 29.♙e4 ♗fe6 30.♗f3 ♗xf3 31.♙xf3 ♗d4 32.♙de1 ♙f5 33.♙d2 ♙f6 34.♙d1 e4 35.♙xe4 ♗xf3 36.gxf3 ♙xf3 37.d4 ♙xf2 38.♙d3 g6 39.a4 ♙a2 40.b5 ♙xa4 41.bxc6 ♙xc6 42.d5 ♙f6 43.c5 ♙xe4 44.♙xe4 ♙f2 45.c6 ♙xd5 46.♙xd5 ♙xe1+ 47.♙g2 ♙e7 48.♙d7 remi

37



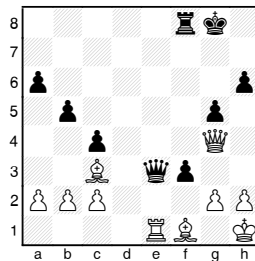
+-

38



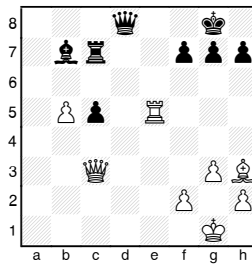
Kot na biljardu. +-

39



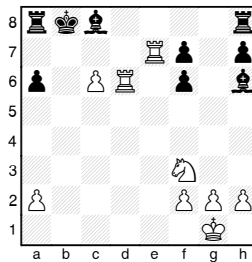
Umreti, da bi se ponovno rodil. -+

40



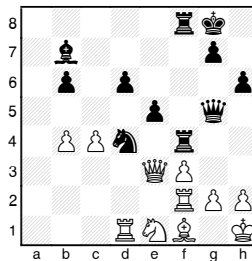
Dama na lovu. +-

41



+-

42



Kako se prebije tunel. -+

Zapisnik 1. redne seje upravnega odbora Šahovske zveze Slovenije**Kraj:** Ljubljana, Miklošičeva 4, Sejna soba Slovenske zadružne kmetijske banke**Čas:** 9.5.2000, 15.00-16.30**Prisotni:** Milan Knežević, Boris Kutin, Dušan Čeč, Rudi Kajtner, Dušan Novak, Branko Remic, Bojan Banfi, Vojko Mencinger, Aleš Drinovec**Odsotni:** Aleksander Meze**Predlagan je bil naslednji dnevni red:**

1. Pregled in potrditev zapisnika 5. seje upravnega odbora ŠZS
2. Konstituiranje upravnega odbora ŠZS
3. Potrditev sklepov 25. občnega zbora ŠZS
4. Informacije o poteku priprav na Šahovsko olimpiado 2002
5. Imenovanje komisij in odborov upravnega odbora
6. Razno

1. Pregled in potrditev zapisnika 5. seje upravnega odbora ŠZS

Pripomb na zapisnik 5. seje upravnega odbora ŠZS ni bilo. Sklepi so bili izvršeni

Sklep**Zapisnik 5. seje upravnega odbora se sprejme.****2. Konstituiranje upravnega odbora ŠZS**

Člani upravnega odbora so se strinjali s predlogom, da je Boris Kutin še naprej podpredsednik Šahovske zveze Slovenije. Ostali člani se vključijo v komisije upravnega odbora in delo organizacijskega odbora in delovne komisije za pripravo šahovske olimpiade 2002.

Sprejet je bil tudi koledar sej upravnega odbora:

1. seja: torek, 9.5.2000 ob 15.00, sejna soba SZKB, Miklošičeva 4, Ljubljana
 2. seja: torek, 27.6.2000 ob 15.00, sejna soba SZKB, Miklošičeva 4, Ljubljana
 3. seja: torek, 19.9.2000 ob 15.00, sejna soba SZKB, Miklošičeva 4, Ljubljana
 4. seja: torek, 5.12.2000 ob 15.00, sejna soba SZKB, Miklošičeva 4, Ljubljana
 5. seja: torek, 6.2.2001 ob 15.00, sejna soba SZKB, Miklošičeva 4, Ljubljana
26. občni zbor ŠZS, 10. marec 2001

Sklep**Za podpredsednika Šahovske zveze Slovenije se imenuje Borisa Kutina. Člani upravnega odbora ŠZS postanejo tudi člani organizacijskega odbora za pripravo šahovske olimpiade 2002.****3. Potrditev sklepov 25. občnega zbora ŠZS**

Po pregledu zapisnika 25. rednega občnega zbora ŠZS in povzetka sklepov so člani upravnega odbora ugotovili, da na podlagi pisnega pojasnila statuta in mandatov g. Antona Preinfalka, ki je tudi oblikoval statut ni neskladnosti, vendar se zaradi praktičnosti usklajenosti mandatov predsednika in upravnega odbora zadalži nova statutarno pravna komisija, da ugotovi, kako je s spremembo statuta. Glede možnosti osvajanja mednarodnih naslovov v državni ligi je tajništvo izvedlo poizvedbo pri FIDE. Možno je osvajanje naslovo na 9 kol pri čemer morajo biti izpolnjeni pogoji za mednarodni turnir. Tekmovalni komisiji se zato predlaga preučitev širitve lig v letu 2001 na 10 ekip. Poleg tega se nove komisije (pionirsko, mladinsko, kakovostni šah in center za napredek šaha) zadalži, da do naslednje seje UO izdelajo predlog nastopov mladih na svetovnih in evropskih prvenstvih.

Sklep**Statutarno pravna komisija se zadalži za preverjanje skladnost mandatov s statutom in pripravo eventuelne spremembe statuta ŠZS.****Tekmovalno komisijo se zadalži za preučitev možnosti širitve lig iz 8 na 10 ekip. Pionirsko komisijo, mladinsko komisijo, komisijo za kakovostni šah in center za**

napredek šaha se zadoži za pripravo predloga o uvrščanju mladih na evropska in svetovna prvenstva do naslednje seje upravnega odbora v mesecu juniju.

4. Informacije o poteku priprav na Šahovsko olimpiado 2002

Predsednik Milan Knežević je novemu upravnemu odboru predstavil potek priprav na šahovsko olimpiado 2002. Podpis pogodbe z Bledom je v zadnji fazi usklajevanja. Z Novo Ljubljansko banko je dogovorjeno za bančno garancijo v višini 500.000 švicarskih frankov, ki jo je ŠZS dolžna zagotoviti FIDE po štiriletni dinamiki.

5. Imenovanje komisij in odborov upravnega odbora

Upravni odbor je obravnaval predloge klubov za člane komisij upravnega odbora in sprejel naslednji

Sklep

o imenovanju predsednikov in članov komisij upravnega odbora ŠZS

Center za napredek šaha (v njegovem delu sodelujejo predsedniki komisij za kakovostni, ženski, mladinski in pionirski šah in republiški trener Iztok Jelen:

Komisija za kakovostni šah:

Tomaž Žnideršič (predsednik), Bogdan Podlesnik, Vojko Srebrnič

Komisija za ženski šah:

Francka Petek (predsednica), Narcisa Mihevc-Mohr, Petra Grošelj

Komisija za mladinski šah:

Matjaž Mikac (predsednik), Ljubiša Krstič, Boris Kovač, Slavko Čačič

Komisija za osnovnošolski šah:

Mladen Tancer ml. (predsednik), Vincenc Kobe, Srečko Jurič, Marjan Butala, Marjan Drobne

Komisija za materialno tehnična vprašanja:

Stanislav Jecelj (predsednik), Dušan Novak, Andrej Šebenik

Komisija za tekmovalni program:

Vojin Perović (predsednik), Primož Potočnik, Rasto Novačan, Dragan Čopić

Komisija za registracijo in kategorizacijo:

Vladimir Kodrič (predsednik), Franc Poglajen, Jože Pucelj

Mednarodna komisija:

Boris Kutin (predsednik), dr. Leo Gusel, Štefan Krapše

Odbor sodnikov:

Janko Bohak (predsednik), Bojan Arzenšek, Branko Vadlja, Vlado Turičnik, Ludvik Cvirn

Komisija za statutarno-pravna vprašanja:

Bojan Banfi, Anton Preinfalk (predsednik in dodatni član bodo imenovani naknadno)

6. Razno

- Predlog Georga Mohra in komisije za kakovostni šah o sistemu šahovske šole v štirih centrih z vrhunskimi trenerji in igralci kot predavatelji. Taka šola bi prevzela funkcijo višje šahovske šole pri čemer bi bila dostopna večjemu številu mladih igralcev in bi bila predvsem bolj dostopna. Predlog zajema tudi razbremenitev strokovnega sodelavca Iztoka Jelena opravljanja trenerskih nalog kot delovne dolžnosti. Lahko pa se vključi v delo šol. Sedanja višja šahovska šola bi lahko delovala naprej, vendar na osnovi samofinanciranja kot je to pri srednjih šahovskih šolah. Predračun šol je ocenjen na 7 milijonov tolarjev pri čemer bi ŠZS projekt financirala v višini 66% ostalo pa klubi in udeleženci s šolnino.

Upravni odbor je smatral predlog kot zelo zanimiv in sprejel

Sklep

Podpre se formiranje nove oblike šahovske šole s štirimi področnimi centri. Prouči se delovanje z vidika vodenja in financiranja ter obstoj desedanje oblike višje šahovske šole in status strokovnega sodelavca in republiškega trenerja Iztoka Jelena.

- memorial Vasje Pirca

ŽŠD Maribor ŠK Piramida predlaga dve obliki izvedbe memoriala Vasje Pirca. Ena je ženski turnir visoke kategorije, drugi pa v sklopu priprav moške olimpijske reprezentance. V drugem primeru se pojavlja tudi problem termina. Kljub temu so bili člani upravnega odbora bolj naklonjeni moškemu turnirju.

Sklep

ŽŠD Maribor ŠK Piramida naj pripravi konkretne predloge izvedbe turnirja in njegovega financiranja.

- Predlog firme Club Kasparov iz Izraela

Intenet firma Club Kasparov (<http://www.clubkasparov.com>) ponuja nacionalnim šahovskim zvezam izvedbo odprtih internet državnih prvenstev. Ponuja tudi 5000 \$ nagradnega sklada. V primeru objave reklam ali prijavnine za turnir predlaga tudi delitev sredstev.

Člani odbora so strinjali s predlogom in pooblastili Borisa Kutina za nadaljnja pogajanja.

Sklep

S firmo Club Kasparov iz Izraela se gre v dogovore glede izvedbe odprtega internet prvenstva Slovenije. Pogajanja vodi Boris Kutin.

Zapisal:

Aleš Drinovec

Iz poročila mladinskega selektorja

A. NASTOPI DRŽAVNE REPREZENTANCE

V skladu z dogovorom na seji UO ŠZS, septembra 1998, za leto 1999 ni bilo načrtovanih drugih nastopov razen tradicionalnega prijateljskega dvoboja z Madžarsko. Dogovorjeni pomladanski termini (trije), ki smo jih predlagali Madžarom, gostiteljem niso ustrezali, njihovu vabilu za septembrsko srečanje v Žalakarosu pa se zaradi programskih obveznosti nismo mogli odzvati. Tako smo se morali njihovu gostoljubju že drugič zapovrstjo odpovedati.

Glede predlanskega srečanja pri nas, v Lendavi, je potrebno izpostaviti, da izčrpnega prikaza in ocene dvoboja ter komentiranih partij naših reprezentantov, urednik revije *Šahovska misel* ni želel objaviti. Dvoboj je tako ostal brez odmeva v osrednji strokovni reviji Šahovske zveze Slovenije. »Pojasnilo« je podal njen odgovorni urednik, Georg Mohr v lanski tretji številki (str. 50), navajam:

»Mladinski reprezentančni dvoboji z Madžarsko, ki so se vrstili zadnjih nekaj let, so prav tako poglavje zase. Problemsko poročilo z lanskoletnega turnirja, ki ga uredništvo Šahovske misli ni objavilo, je izpadlo prav zaradi načelnega nestrinjanja s predstavitvijo problematike. Podatek, da so imeli naši mladi reprezentanti za približno 200 točk nižji rating in da so z relativno majhnim porazom pravzaprav dosegli uspeh, po našem (mojem) mnenju nima takšne teže, kakršno ji pripisuje trener. Mene namreč muči vprašanje zakaj ima naša mladinska reprezentanca rating pod 2200 točkami! In zakaj sploh nimamo mladincev z ratingom 2250? In, in, in...«.

Odgovore na vprašanja, ki mučijo odgovornega urednika Šahovske misli, je ta lahko našel v prispevku, ki ga ni hotel objaviti in v mojih letnih poročilih upravnemu odboru Zveze. Vendar se z njimi ne strinja. Še več: meni, da je potrebno bralce strokovne revije ŠZS »obvarovati« pred podatki, poročanjem, in stališči strokovnega sodelavca ŠZS – republiškega trenerja in selektorja mladinske reprezentance. Tudi za ceno, da bralci revije o dvoboju Slovenija – Madžarska ne zvedo ničesar.

Na moj ugovor ustanovitelju in izdajatelju revije, upravnemu odboru ŠZS, ki opravlja tudi funkcijo programskega sveta revije, je ta glede omenjene ne-objave, na svoji lanski aprilski seji podal mnenje, da je uredništvo Šahovske misli avtonomno v izvajanju svoje politike. Ker ta »avtonomnost« očitno vključuje tudi zavračanje člankov strokovnega sodelavca ŠZS, **sprašujem upravni odbor ŠZS, prek katerih medijev naj opravljam eno izmed svojih dolžnosti: seznanjanje članov ŠZS ter ostale šahovske javnosti s strokovno problematiko?** Drugo glasilo ŠZS, *Šahovski vestnik*, je naravnano bolj na informiranje kot na strokovno poglobljene članke, na spletnih straneh ŠZS pa kot strokovni sodelavec ŠZS še nimam svoje strani. Zato sem lani svojo dolžnost obveščanja članstva ŠZS lahko opravil edino na ta način, da sem poročilo o dvoboju poslal pismeno na prek 100 naslovov. (Tajništva ŠZS s tem administrativnim opravilom nisem želel obremenjevati.) Tudi takšen način obveščanja je možen, vendar ni najbolj ekonomičen.

B. IZBOR KANDIDATOV ZA NASTOP V MLADINSKI EKIPI NA OLIMPIJADI 2002 V SLOVENIJI

Lanskega aprila mi je upravni odbor Zveze poveril nalogo, naj za priprave mlade olimpijske reprezentance v letu 1999, ki potekajo pod okriljem Komisije za kakovostni šah pri Centru za napredek šaha, do 4. maja izberem reprezentanco 6 mladincev in 4 mladink, letnik 1982 in mlajše kandidate za nastop na olimpijadi 2002. Na podlagi tedanjega stanja sem izbral Mateja Šebenika, Miho Gomboca, Jana Gombaca, Jureta Boriška, Gorazda Novaka, Boruta Kukovca in rezervo Blaža Bratoviča, ki dekleth pa Darjo Kapš, Ano Srebrnič, Veroniko Hari in Karmen Orel. Takšna je bila tudi sestava na majskem olimpijskem učnem taboru, ki se ga Jan Gombač zaradi šolskih obveznosti ni mogel udeležiti.

Seznam kandidatov je bil potrjevan na juljski seji UO. Na njej je bilo sklenjeno, naj bo pogoj pri izbiri kandidatov tudi uspešno usklajevanje šolskih in šahovskih obveznosti ter ugotovljeno, da Gombač zaradi šolskih obveznosti začasno ne more slediti vsem zahtevam šahovskega sopolnjenja. Na seznamu ga je zato zamenjal Bratovič. Dogovorjeno je bilo, da bo novi izbor kandidatov za leto 2000, opravljen po zaključku državnih mladinskih prvenstev, v marcu.

C. DELEGIRANJE IGRALCEV, KI SO BILI VABLJENI NA MEDNARODNE TURNIRJE PREK ŠZS

- **Tradicionalni mladinski turnir v Cmureku, 26.7.-1.8. 1999** (vabljen po 1 igralec do 12, 14 in 17 let in spremljevalec; brezplačno bivanje in oskrbo je zagotavljal organizator, Avstrijska ŠZ). Delegirani so bili državni prvaki, spremljevalec Franc Borišek. Rezultati enotnega turnirja 83 igralcev in igralke:

Iz dela organov ŠZS

	Ime, priimek	točke	%	mesto	število u-deležencev	relativna uvrstitev
do12 let	Marko Srebrič	4,5	57	20.	83	0,24
do14 let	Jure Borišek	5,5	79	2.	83	0,02
do 17 let	Jan Gombac	6	86	1.	83	0,01

Odlične in v glavnem pričakovane uvrstitve naših.

- **Mednarodni mladinski turnir v Avilesu (Španija), avgusta 1999** (vabljeni po dva mladince in mladinki do 18 let, s čim višjim rejtingom, in spremljevalec; organizator je zagotavljal brezplačno bivanje in oskrbo): Delegirani so bili: Matej Šebenik in Jure Borišek, pri dekletih pa Darja Kapš in Ana Srebrič, ki so se tudi pravočasno prijavili. Spremembo je bil pripravljen prevzeti Aleš Drinovc. Klubi/društva so se kasneje nastopu svojih prijaviteljev odpovedali (zaradi visokih voznih stroškov).

- **Srednjeevropsko prvenstvo za mlade v pospešenem šahu (30 minut), Gradec (Avstrija), 9.-12.december** (vabljeni po 1 tekmovalca in tekmovalka do 12 in 14 let ter spremljevalec; organizator je zagotavljal brezplačno oskrbo in bivanje). Delegirani so bili državni prvaki, spremljevalec Franc Borišek.

Razred:	Ime, priimek	točke	%	mesto	rej. rang	ΔD	relativna uvrstitev
Dečki 12 let	Marko Srebrič	7	64	4	6	2	0,20
Deklice 12 let	Karmen Mar	7,5	68	3	1	-2	0,16
Fantje 14 let	Jure Borišek	9	82	2	3	1	0,09
Dekleta 14 let	Veronika Hari	8	73	4	3	-1	0,22

Odlične uvrstitve, v glavnem v skladu z rejtiškimi pričakovanji (ΔD = rejtiški rang minus osvojeno mesto). Pozitivna posledica dejstva, da je pri nas obilica turnirjev v pospešenem šahu.

D. NASTOPI NA EVROPSKIH IN SVETOVNIH PRVENSTVIH ZA POSAMEZNIKE V RAZREDIH DO 10., 12., 14., 16., IN 20. LETA STAROSTI

1. UVOD

Pri nastopih na evropskih in svetovnih prvenstvih za mlade ne gre za nastope državne reprezentance ampak za individualne programe nastopajočih, oziroma njihovih trenerjev in klubov, v katerih trenirajo. Ne glede na to odraža presek teh rezultatov športno uspešnost slovenskega mladinskega šaha v celoti in je zato tradicionalno osrednji del vsakoletnega selektorjevega poročila. Drug razlog, da o tem poroča selektor, je leta 1992 vpeljana praksa, da glede teh nastopov precejšen delež komuniciranja in administriranja med ŠZS in klubi poteka prek njega in ne več prek tajništva.

V skladu z v letu 1999 še veljavnimi sklepi UO ŠZS iz januarja 1998, je bila glede nastopov na EP in SP porazdelitev pristojnosti in finančnih bremen med zvezo in klubi (prijavitelji tekmovalcev), naslednja:

Osebo, ki v odnosu do organizatorja predstavlja in prvenstvu vse slovenske tekmovalce, izberejo iz vrst spremljevalcev klubi oziroma prijavitelji tekmovalcev sami. Zveza posreduje prijave in druge uradne informacije med klubi (prijavitelji) in organizatorjem. Vse ostale tehnične, strokovne in organizacijske zadeve v zvezi s potovanjem in nastopom, urejajo klubi oziroma prijavitelji sami, neposredno ali prek spremljevalcev. Tudi celotna finančna konstrukcija gre v njihovo breme oziroma v breme sponzorjev. V skladu z veljavno lestvico povrne ŠZS del stroškov za tekmovalce, ki so na prvenstvih dosegli nadpovprečne rezultate.

Opisani model zahteva dobro organiziranost in strokovnost klubov/društev pri delu s svojimi obetavnimi šahisti ter ustrezno sodelovanje z drugimi klubi pri organiziranju morebitnega skupnega potovanja in spremstva na tekmovanju samem.

2. ŠTEVILO NASTOPOV NA PRVENSTVIH IN VLOGA KLUBOV/DRUŠTEV

Pomembnejši podatki o prvenstvih in tekmovalcih so razvidni iz statistične priloge, turnirske tabele pa je objavil *Šahovski vestnik*. Iz teh virov je razvidno:

Lani smo se sicer udeležili vseh štirih uradnih prvenstvenih prireditelj: EP od 10. do 18. leta v Grčiji (Lithoro), EP do 20. leta v Armeniji, EP do 20. leta v Grčiji (Patras) in SP 10-18 v Španiji (Oropesa de Mar), vendar se je tokrat prvič zgodilo, da nismo imeli predstavnikov v kar petih tekmovalnih razredih. Pri fantih na SP do 16 let in na EP do 12 let, pri dekletih pa na SP do 18 in do 20 let ter na EP do 10 let, tj. v razredih, kjer imamo močne adute: Mateja Šebenika, Gorazda Novaka in Marka Srebriča oziroma Darjo Kapš in Jano Krivec. Prva dva se kljub svojim visokim športnim stremiljenjem sploh nista odločila za nastop na nobenem prvenstvu. Takšne odločitve so seveda legitime in razumljive, če so podkrepjene z različnimi utemeljenimi razlogi (terminska neusklajenost s programom treniranja, rejtiške kalkulacije, šolske obveznosti, finančni ali organizacijski razlogi). Vseeno je za igralcevo šahovsko rast zelo pomembno, da z vsakoletnimi nastopi na SP in EP preverja svoj napredek in ohranja stik s svetovno konkurenco.

PREGLEDNICA: ŠTEVILO SLOVENSkih UDELEŽENCEV NA SP IN EP V 24 TEKMOVALNIH RAZREDIH FIDE IN USPEŠNOST NJIHOVIH RELATIVNIH UVRSTITEV (v oklepajih število fantov in deklet)

	leto 1997:	leto 1998:	leto 1999:
Vabljeni (1. oz. 2. mesto na DP)	24 (12+12)	22 (11+11)	19 (10+9)
Upravičenci do prijave (1.-3. mesto na DP)	0	17 (13+4)	15 (7+8)
SKUPAJ:	24 (13+11)	39 (22+17)	34 (17+17)
Število odličnih relativnih uvrstitev:	0	1 (0+1)	1 (1+0)
Število zelo dobrih relativnih uvrstitev:	2 (0+2)	6 (4+2)	7 (2+5)
Število dobrih relativnih uvrstitev:	3 (2+1)	7 (4+3)	6 (4+3)
Število zadovoljivih relativnih uvrstitev:	5 (3+2)	7 (5+2)	3 (1+2)
Število nezadovoljivih relativnih uvrstitev:	11 (5+6)	11 (8+3)	14 (7+7)
Število slabih relativnih uvrstitev:	3 (3+0)	3 (1+2)	3 (2+1)
Št. vsaj dobrih relativnih uvrstitev:	5 (2+3)	14 (6+8)	14 (7+7)
Št. slabih in nezadovoljivih rel. uvrst:	14 (8+6)	14 (9+5)	17 (9+8)
Število nedokončanih nastopov:	0	4 ((2+2)	0

Iz dela organov ŠZS

Do leta 1997 leta smo imeli v vsakem tekmovalnem razredu samo po enega predstavnika. Predlani je Fide prvenstva »odprla« in - v skladu s predlanskimi sklepi UO ŠZS - so postali upravičenci do prijave na SP in EP tudi takimenovani "samoplačniki": vsi igralci, ki se uvrstijo od 1. do 3. mesta na državnem prvenstvu. Kar precej jih je lani to možnost izkoristilo, vseeno pa smo imeli 5 udeležb manj kot predlani. Podatki iz preglednice ne potrjujejo mnenj, da razširitev spiska upravičencev do prijav na tri prvovršene iz DP ni bila dobra. Nasprotno: Leta 1997, ko smo imeli le po enega predstavnika v vsakem tekmovalnem razredu, je bilo število vsaj dobrih relativnih uvrstitev 5, v naslednjih dveh letih, ko je ŠZS možnost prijav razširila, pa je bilo takšnih obkraj po 14, torej se je število vsaj dobrih uvrstitev skoraj potrojilo! Število nezadovoljivih in slabih uvrstitev pa kljub bistvenemu povečanju števila naših tekmovalcev skorajda ni poraslo! Pravico do prijave na Fidin posamezniška prvenstva za mlade daje Zveza samo igralcem vsaj obetavnega razreda ŠZS in nikomur drugemu! Klubi/društva (oz. tudi starši), ki vzgajajo igralce in ostali, ki financirajo njihove nastope, so tisti, ki naj presodijo, ali je nastop njihovega upravičenca do prijave smiseln ali ne. Ostrejše administrativno omejevanje prijav s strani Zveze ni primerno. Če klubi dajo zeleno luč prijavi svojih tekmovalcev, prevzamejo seveda tudi dolžnost, da jim na prvenstvih zagotovijo ustrezno spremstvo.

Glavno merilo pozornosti, ki jo klubi posvečajo vzgoji mladih igralcev je - ob skrbi za delovanje osnovnošolskih šahovskih krožkov iz klubskega okolja - temeljni tekmovalni, izobraževalni in trenerski program, ki ga organizirajo zanje. Določeno predstavo o skrbi klubov za mlade, dajejo tudi podatki o številu nastopov njihovih igralcev na EP in SP.

LESTVICA KLUBOV/DRUŠTEV Z NAJMANJ DVEMA NASTOPOMA V ZADNIH TREH LETIH NA EP ALI SP ZA MLADE:

Klub/društvo:	1997:	1998:	1999:	skupaj:
1 Ljubljanski ŠK	4	6	5	15
2 ŠK Nova Gorica	5	4	3	12
3 ŠS Tomo Zupan Kranj	3	6	2	11
4-5 ŠD Radenska Pomgrad Murska Sobota	1	4	2	7
4-5 ŽSD Maribor ŠK Piramida	2	1	4	7
6-7 ŠK Triglav Krško	1	2	3	6
6-7 ŠD Napredek Domžale	2	2	1	5
8-9 ŠD Trdnjava 1986 Ljubljana	0	2	2	4
8-9 ŠD Lipa Šentjur	0	4	0	4
10 ŠD Iskra AET Tolmin	2	1	0	3
11-17 ŠD Murka Lesce	1	1	0	2
11-17 ŠD dr. Milan Vidmar Ljubljana	0	0	2	2
11-17 ŠK Prebold	0	0	2	2
11-17 ŠD Fram	0	1	1	2
11-17 ŠD Ptuj	1	1	0	2
11-17 ŠD Stari trg ob Kolpi	1	1	0	2
11-17 ŠD Beli grad Črenšovci	1	1	0	2

Po en nastop so lani imeli ŠD Vrhnika, ŠD Polskava in ŠK Griže, leta 1998: ŠK Grosuplje in ŠK Zalec, leta 1997 pa ŠD Kodeljevo.

5. ŠPORTNI IZIDI

Podrobni športni izidi so razvidni iz statistične tabele v prilogi 1. V njej je uporabljena preprosta metoda, ki omogoča primerjavo medsebojnih športnih izidov in primerjavo z rezultati preteklih let: preračun absolutne na relativno uvrstitev.

4.1. INDIVIDUALNI IZIDI:

4.1.1. LESTVICI 15 NAJBOLJŠIH UVRSTITEV NA EP IN SP, 1992 - 1999

Fantje:

rang:	ime in priimek:	klub/društvo:	prvenstvo:	leto:	me-sto:	relat. uvrst:	ra-ng:
1	Blaž Bratovič	ŠD Trdnjava 1896, Lj.	EP 14	1999	7.	0,28	6
2	Rok Hrčica	ŠD Lipa Šentjur	EP 10	1998	11.	0,21	2
3	Matej Šebenik	ŠD Vrhnika	EP 14	1996	13.	0,30	8
4	Uroš Kavčič	ŠS Tomo Zupan, Kranj	EP 18	1998	15.	0,29	7
5	Duško Pavasovič	LŠK	SP 20	1995	16.	0,20	1
6	Primož Riegler	ŠK Kovinar Maribor	SP 20	1994	16.	0,30	9
7	Duško Pavasovič	LŠK	SP 18	1993	17.	0,27	4
8	Igor Jelen	LŠK	EP 20	1992	17.	0,50	12
9	Matej Šebenik	ŠD Vrhnika	EP 12	1994	18.	0,50	13
10	Primož Šoln	LŠK	SP 20	1998	19.	0,27	5
11	Uroš Kavčič	ŠS Tomo Zupan, Kranj	EP 14	1995	19.	0,41	11
12	Marko Tratar	ŽSD Maribor ŠK Met.	EP 20	1993	23.	0,55	14
13	Primož Šoln	ŠD Vrhnika	EP 14	1992	23.	0,72	15
14	Jure Borišek	ŠD Nova Gorica	SP 12	1998	24.	0,26	3
15	Peter Kokol	ŽSD Maribor ŠK Pir.	EP 10	1999	24.	0,35	10

Dekleta:

Iz dela organov ŠZS

rang:	ime in priimek:	klub/društvo:	prvenstvo:	leto:	me-sto:	relat. uvrst:	ra-ng:
1	Kiti Grosar	ŠD Nova Gorica	SP 20	1994	4.	0,10	2
2	Ana Srebrič	ŠD Nova Gorica	SP 14	1998	6.	0,08	1
3	Vesna Rožič	ŠS Tomo Zupan, Kr.	EP 12	1999	7.	0,11	3
4	Jana Krivec	ŠD Nova Gorica	EP 20	1999	7.	0,19	5
5	Helena Rižnar	ŠD Ptuj	EP 14	1993	7.	0,21	7
6	Jana Krivec	ŠD Nova Gorica	SP 12	1992	8.	0,18	4
7	Jana Krivec	ŠD Nova Gorica	SP 18	1997	9.	0,21	8
8	Jana Krivec	ŠD Nova Gorica	SP 16	1996	10.	0,25	10
9	Darja Kapš	ŠD Stari trg ob Kolpi	SP 14	1995	11.	0,28	11
10	Darja Kapš	LŠK	SP 18	1998	12.	0,19	6
11	Darja Kapš	ŠD Stari trg ob Kolpi	EP 14	1994	12.	0,33	13
12	Ana Srebrič	ŠD Nova Gorica	EP 16	1999	14.	0,22	9
13	Darja Kapš	LŠK	EP 18	1998	14.	0,32	12
14	Jana Krivec	ŠD Nova Gorica	SP 16	1995	14.	0,35	14
15	Kiti Grosar	ŠD Nova Gorica	SP 20	1993	14.	0,37	15

STATUS PRIJAVLJENCEV IN LEŠTIVCA USPEŠNOSTI NJIHOVIH RELATIVNIH UVRSTITEV V LETU 1999:

1	2	3	4	5	6	7	8	9	10
relat. uvrst:		Ime in priimek:	klub/društvo	prvenstvo:	me-sto:	DP	sta-tus:		
0,09	O	1.	Blaž Bratovič	ŠD Trdnjava, Lj.	EP14m	7.	N	2.	V
0,11	ZD	2.	Vesna Rožič	ŠS Tomo Zupan, Kr.	SP12ž	7.	N	2.	up
0,19	ZD	3.	Jana Krivec	ŠD Nova Gorica	EP20ž	7.	N	2.	V
0,22	ZD	4.	Ana Srebrič	ŠD Nova Gorica	SP16ž	14.	N	2.	V
0,28	ZD	5.	Jure Zorko	ŠD Vrhnika	SP12m	28.	N	3.	up
0,28	ZD	6.	Blaž Bratovič	ŠD Trdnjava, Lj.	SP14m	30.	N	2.	up
0,32	ZD	7.	Vesna Rožič	ŠS Tomo Zupan, Kr.	EP12ž	21.	N	2.	V
0,33	ZD	8.	Karmen Mar	ŠK Triglav Krško	SP12ž	22.	2.	1.	V
0,34	D	9.	Veronika Hari	LŠK	E14ž	20.	N	1.	up
0,35	D	10.	Peter Kokol	ŠK Maribor Piram.	EP10m	24.	N	2.	V
0,40	D	11.	Marko Srebrič	ŠD Nova Gorica	SP12m	40.	2.	1.	V
0,43	D	12.	Rok Hrčica	ŠK Prebold	SP10m	41.	N	1.	V
0,47	D	13.	Rok Hrčica	ŠK Prebold	EP10m	32.	2.	1.	up
0,50	D	14.	Karmen Mar	ŠK Triglav Krško	EP12ž	33.	2.	1.	up
0,51	Z	15.	Jure Borišek	ŠD Nova Gorica	SP14m	56.	2.	1.	V
0,58	Z	16.	Veronika Hari	LŠK	SP14ž	44.	E	1.	V
0,62	Z	17.	Darja Kapš	LŠK	EP18ž	26.	N	1.	up
0,71	NZ	18.	Karmen Orel	ŠS Tomo Zupan, Kr.	S16ž	45.	E	1.	V
0,73	NZ	19.	Matej Guid	LŠK	EP20m	32.	E	1.	up
0,73	NZ	20.	Borut Kukovec	ŠK Maribor Piram.	EP16m	52.	N	2.	V
0,73	NZ	21.	Tadej Sakelšek	ŠD Polskava	EP14m	55.	2.	3.	up
0,75	NZ	22.	Peter Kokol	ŠK Maribor Piram.	SP10m	72.	2.	2.	up
0,77	NZ	23.	Miha Gomboc	ŠD Radenska Pomgr.	EP18m	49.	E	2.	V
0,79	NZ	24.	Ana Grobelšek	ŠD dr.Milan Vidmar	EP18ž	33.	2.	3.	up
0,79	NZ	25.	Ksenija Novak	ŠK Griže	EP12ž	52.	3.	3.	up
0,79	NZ	26.	Jan Gombač	ŠD dr.Milan Vidmar	SP18m	71.	E	1.	V
0,81	NZ	27.	Veronika Hari	LŠK	EP20ž	30.	2.	3.	up
0,81	NZ	28.	Sanja Žnideršič	ŠK Triglav Krško	EP14ž	47.	2.	2.	V
0,82	NZ	29.	Jan Planinc	ŠD Fram	EP10m	56.	3.	3.	up
0,87	NZ	30.	Urška Zver	ŠD Trdnjava, Lj.	SP10ž	54.	E	1.	V
0,87	NZ	31.	Luka Lenič	ŠD Napredek Domž.	EP12m	62.	E	4.	-
0,89	NZ	32.	Maja Vučko	ŠD Radenska Pomgr.	EP16ž	57.	2.	3.	up
0,90	S	33.	Matej Guid	LŠK	SP20m	60.	E	1.	V
0,97	S	34.	Karmen Orel	ŠS Tomo Zupan, Kr.	EP16ž	62.	3.	1.	up
0,97	S	35.	Črtomir Štruel	ŠK Maribor Piram.	EP16m	69.	2.	3.	up

Pojasnila k preglednici:

- **Stolpec 1:** relativne uvrstitve na EP oz. SP;
- **Stolpec 2:** ocena relativne uvrstitve: uvrstitev v prvo desetino – odlična (O), v prvo tretjino - zelo dobra (ZD), v prvo polovico – dobra (D), v prvi dve tretjini - zadovoljiva (Z), v zadnjo tretjino - nezadovoljiva (NZ) ali v zadnjo desetino - slaba (S);
- **Stolpec 3:** vrstni red uspešnosti glede na relativno uvrstitev na SP oz. EP;
- **Stolpec 7:** osvojeno mesto na SP oz. EP;
- **Stolpec 8:** Osvojena pozicija tekmovalca na SP oz. EP glede na druge slovenske predstavnike v določenem tekmovalnem razredu: edini (E), najboljši (N), drugi najboljši (2.) ali tretji najboljši (3.) slovenski predstavnik;

Iz dela organov ŠZS

- **Stolpec 9:** osvojeno mesto na kvalifikacijskem državnem prvenstvu;
- **Stolpec 10:** status tekmovalca pri organizatorju SP oz. EP glede na veljavna pravila Šahovske zveze Slovenije: vabljeni predstavnik Slovenije (V) ali upravičenec do prijave prek ŠZS (up).

Iz statistične priloge je razvidno, da so lani tri tekmovalke in en tekmovalac izboljšali šest dosedanjih najboljših slovenskih relativnih uvrstitev v posameznih tekmovalnih razredih: Bratovič na EP in SP do 14. leta, Rožičeva na SP in EP do 12. leta, Srebričeva na EP do 16. leta in Krivčeva na EP do 20. leta. Enako število izboljšav je bilo tudi leta 1997, leta 1998 pa jih je bilo 5.

Absolutno najboljše individualne doseganje uvrstitve v posameznih tekmovalnih razredih so zapisane v zadnjih dveh stolpcih statistične priloge.

Ugotovitve in zaključki:

- Kar sedem najboljših uvrstitev na SP oz. EP niso dosegli državni prvaki ampak drugouvrščeni oziroma tretjeouvrščeni iz državnih prvenstev!
- Med tremi najslabšimi slovenskimi uvrstitvami sta kar dve uvrstitvi državnih prvakov.
- V kar 50% primerov (6 od 12) je bil vrstni red naših tekmovalcev na SP oz. na EP drugačen kot na DP in v prav tolikšem številu primerov tudi drugačen od njihovega rejinškega vrstnega reda.
- V tistih tekmovalnih razredih kjer smo imeli samo po enega tekmovalca (E) smo imeli samo eno zadovoljivo relativno uvrstitev, 6 nezadovoljivih in eno slabo!

Navedene ugotovitve so presenetljive le na videz: v stroki je poznano, da v najstniških letih krivulja posameznikovih uspehov običajno ni enakomerna, pogostejše je nepravilno menjavanje vzponov in padcev. **Zaključek: Če želimo na SP in EP posegati po boljših uvrstitvah, je potrebno, da še naprej omogočamo prijave za nastop tudi drugouvrščeni ali celo tretjeouvrščeni iz DP. V zadnjih dveh letih, ko smo omogočali prijave po trem prvouvrščeni, se je uspešnost najboljših slovenskih tekmovalcev na SP oz. EP bistveno povečala. Zakaj je tako, je tistim, ki poznajo zakonitosti športnih selekcij, samoumevno.**

Predlog:

Dokler so SP in EP odprta, je primerno, da ŠZS omogoča prijave po trem ali vsaj po dveh prvouvrščeni iz DP, poleg tega pa tudi vsem šahistom zelo obetavnega razreda.

4.2. REZULTATI SLOVENSkih TEKMOVALCEV KOT CELOTE

Metodika vrednotenja rezultatov s pomočjo relativnih uvrstitev omogoča, da primerjamo rezultate z izidi v prejšnjih letih. Zaradi primerljivosti z leti, ko smo imeli v vsakem tekmovalnem razredu samo po enega predstavnika, je potrebno opraviti primerjave le z najbolje uvrščeni predstavniki v posameznih tekmovalnih razredih.

4.2.1. PRIMERJAVE LETNIH IZIDOV V OBDOBJU 1992 –1999

4.2.1.1. KOMENTARJI K STATISTIKI IN DIAGRAMOM V PRILOGI

V diagramih in prilogi so relativne uvrstitve predstavljene s koeficienti od 0 do 100. Višji koeficient pomeni višjo, nižji pa nižjo relativno uvrstitev. Porast koeficienta za eno točko pomeni eno mesto višje v turnirski tabeli 100 tekmovalcev. Osvojeno mesto med 100 tekmovalci dobimo, če koeficient odštejemo od 100.

Zaključki, ki so razvidni iz statistične priloge in predstavljeni v diagramih 1 do 9:

- Diagram 1 – FANTJE IN DEKLETA NA EP IN SP:
Glede na triletno 1992 – 94, je v naslednjem triletnem obdobju 1995 – 97, opazen padec uspešnosti za približno 5 odstotnih mest, na mejo nezadovoljivih uvrstitev. Sledi porast za 20 odstotnih mest v letu 1998 in malenkostni padec v letu 1999, ko se v povprečju naši predstavniki že uvrščajo v gornjo polovico turnirske tabele (vrednosti koeficienta nad 50).
- Diagram 2 – FANTJE NA EP IN SP:
V triletno 1992 – 1995 se kaže rahlo vzpenjanje rezultatov, nakar sledi v letu 1995 močan padec za 14 odstotnih mest, celo pod mejo zadovoljivih uvrstitev. Iz te ravni sledi v letu 1998 izjemen porast za kar 30 odstotnih nato lani spet padec za 12 odstotnih mest, že malo pod sredino turnirske tabele.
- Diagram 3 – DEKLETA NA EP IN SP:
Krivulja uspešnosti kaže enakomerno počasno padanje uspešnosti od leta 1992 do dna v letu 1996, ko je relativna uspešnost že na meji nezadovoljivega. Sledi enakomerno, vendar hitrejša naraščanje uspešnosti do leta 1999, ko se tekmovalke prvič uvrščajo že v zgornjo polovico tabele.
- Diagram 4 – FANTJE IN DEKLETA NA EP:
Prvih sedem let, od 1992 do 1997, so uvrstitve stalno nezadovoljive, nakar sledi silovit porast uspešnosti za 27 odstotnih mest v letu 1998, v letu 1999 pa še za nadaljnje rahlo napredovanje, kar pomeni uvrstitve krepko v gornjo polovico turnirske tabele.
- Diagram 5 – FANTJE NA EP:
Obdobje 1992 – 1995 kaže izrazito nezadovoljive uvrstitve: najslabša na mejo zadnje petine turnirske tabele v letu 1995. Iz leta 1997 v leto 1998 pride do silovitega vzpona uspešnosti za kar 34 odstotnih mest, krepko v gornjo polovico tabele. Leta 1999 sledi padec za 12 odstotnih mest, kar pomeni ponoven stik s spodnjo polovico turnirske tabele.
- Diagram 6 – DEKLETA NA EP:
V prvih dveh letih 1992 – 93 se dekleta držijo nekoliko nad mejo zadovoljivih uvrstitev, nakar sledi štiriletno obdobje nezadovoljivih rezultatov v obdobju 1994 – 97. V letih 1998 in 1999 sledita ogromna koraka navzgor, skupno za 39 odstotnih mest, do meje zelo dobrih uvrstitev. Gre za doslej najvišjo uvrstitev katerekoli naše skupine na EP ali SP.
- Diagram 7 – FANTJE IN DEKLETA NA SP:
Krivulja ima tri vrhove: leta 1992, 1994 in 1998, vsakega naslednjega za 5 odstotnih mest višjega. Vmes sta dve dolini in ponovni padec leta 1999, na raven leta 1992.
- Diagram 8 – FANTJE NA SP:
Krivulja se do leta 1994 postopno vzpenja proti uvrstitvam v sredino turnirske tabele, nato pade do meje zadovoljivih uvrstitev v letu 1997 in se v letu 1998 vzpne za kar 27 odstotnih mest, krepko v gornjo polovico turnirske tabele. V letu 1999 pade za 13 odstotnih točk, že rahlo pod mejo dobrih relativnih uvrstitev.
- Diagram 9 – DEKLETA NA SP:
Prvo leto, 1992, so na meji dobrih relativnih uvrstitev, nato začne uspešnost rahlo upadati. Leta 1996 pade na mejo nezadovoljivih uvrstitev. Sledi močan vzpon za kar 20 odstotnih mest v letu 1997. Leta 1998 se raven dober relativne uvrstitve obdrži, zadnje leto pa uspešnost ponovno pade pod vrednost iz leta 1992.

4.2.1.2. LESTVICE SKUPINSKIH IZIDOV

a. Lestvice relativnih uvrstitev na evropskih in svetovnih prvenstvih, 1992 – 1999:

Dekleta:			Fantje:			Skupno:		
ra-ng:	prven-stvo:	koefi-cient:	ra-ng:	prven-stvo:	koefi-cient:	ra-ng:	prven-stvo:	koefi-cient:
1.	EP 99	66	1.	SP 98	60	1.	EP 99	56
2.	SP 97	52	2.	EP 98	59	2.	SP 98	55
3.	SP 98	51	3.	SP 94	48	3.	EP 98	53
4.	SP 92	50	4.	SP 99	47	4.	SP 94	50
5.	SP 94	48	5.	EP 99	47	5.	SP 92	45
6.	SP 95	45	6.	SP 93	42	6.	SP 99	45
7.	EP 98	43	7.	SP 96	42	7.	SP 97	43
8.	SP 99	43	8.	SP 92	40	8.	SP 93	42
9.	SP 93	42	9.	SP 95	37	9.	SP 95	41
10.	EP 93	41	10.	SP 97	33	10.	SP 96	37
11.	EP 92	37,5	11.	EP 94	30	11.	EP 93	33
12.	EP 96	34	12.	EP 96	27	12.	EP 92	31
13.	SP 96	32	13.	EP 93	26	13.	EP 96	31
14.	EP 95	30	14.	EP 92	25	14.	EP 94	29
15.	EP 94	29	15.	EP 97	25	15.	EP 97	26
16.	EP 97	27	16.	EP 95	20	16.	EP 95	25

b. Lestvice relativnih uvrstitev, skupno na evropskih in svetovnih prvenstvih, za leta od 1992 – 1999:

Dekleta:		Fantje:		Skupno:	
ra-ng:	leto:	koefi-cient:	ra-ng:	leto:	koefi-cient:
1.	1999	56	1.	1998	59
2.	1998	48	2.	1999	47
3.	1992	44	3.	1994	42
4.	1993	41	4.	1993	35
5.	1994	40	5.	1996	34
6.	1997	39	6.	1992	33
7.	1995	38	7.	1997	29
8.	1996	33	8.	1995	28

5.2.2. IZIDI V LETU 1999

Primerjava lanskih rezultatov (koeficient relativne uvrstitve, $k=51$) s prejšnjimi pokaže, da so v celoti relativne uvrstitve sicer za 3 odstotna mesta slabše od rekordnega dosežka iz leta 1998 ($k=54$), vendar še vedno za kar 17 odstotnih mest boljše od izidov leta 1997 ($k=34$) in za 12 odstotnih mest boljše od dolgoletnega povprečja 1992 – 1998. Ohranja se raven, dosežena po prelomnem strmeh vzponu leta 1998, rahel padec uspešnosti v lanskem letu je v okviru normalnega nihanja.

Posebej ugodni so lanski rezultati pri dekletih, ki so v primerjavi z letom 1998 izboljšale svoje relativne uvrstitve za 8 odstotnih mest ($k=56$), v primerjavi z letom 1997 za 17 odstotnih mest in za 15 odstotnih mest v primerjavi s povprečjem 1992 – 1998.

Nekoliko slabši so lanski izidi fantov ($k=47$), ki so zaostali 12 odstotnih mest za svojim rekordnim izidom iz leta 1998, vendar so še vedno 18 odstotnih mest nad rezultati iz leta 1997 in 10 odstotnih mest nad povprečjem 1992 – 1998. Upoštevati je potrebno, da se je lani prvič zgodilo, da se nekateri najboljši tekmovalci prvenstev niso udeležili.

Do leta 1998 se je ponavljala zgodba o precejšnjem razkoraku uspešnosti na evropskih in svetovnih prvenstvih. Lanski izidi na svetovnih prvenstvih so povsem enaki dolgoletnemu povprečju 1992 – 1998 ($k=45$). Izjemno pa se je v zadnjih dveh letih povečala uspešnost na evropskih prvenstvih. Rekord iz leta 1998 ($k=57$) je bil lani presežen za dodatna 3 odstotna mesta. Lani so bile torej uvrstitve na evropskih prvenstvih kar za 11 odstotnih mest boljše kot na svetovnih prvenstvih, medtem ko povprečje 1992 – 1998 kaže obratno sliko: uspešnost na evropskih prvenstvih ($k=32$) je bila za 13 odstotnih mest slabša kot na svetovnih. Obrat je lahko razložiti. V skladu s prejšnjimi pravili ŠZS, smo do lanskega leta pošiljali na EP samo drugouvrščene iz DP ne pa tudi državni prvakov. Predlanska razširitev upravičencev do prijave je močno pripomogla k temu, da so se relativne uvrstitve na evropskih prvenstvih od leta 1997 ($k=26$) do lani ($k=56$) zvišale kar za 30 odstotnih mest!

Iztok Jelen

Seminarji za sodniške licence 2000

Za nami sta dva seminarja za sodniške licence. Na prvem v Mariboru (8.4.2000) je sodelovalo 9 sodnikov na drugem v Lescah (22.4.2000) 12 in na tretjem v Ljubljani (13.5.2000) 26. Licenco so tako poleg mednarodnih sodnikov pridobili:

1. seminar:

Jože Velec, Mladen Tancer ml., Vlado Turičnik, Zmago Božič, Branko Vadlja, Ljubiša Krstič

2. seminar:

Robert Rudman, Dušan Rusjan, Marjan Butala, Marjan Drobne, Franc Gruden, Romana Bilbija, Boris Brešar, Matjaž Dolenc in Franc Poglajen.

3. seminar:

Vojko Srebrnič, Vladimir Kodrič, Sebastijan Jazbinšek, Jože Pucelj, Petra Grošel, Slavko Čačič, Radiša Rajkovič, Jožef Grabner, Tomaž Žnideršič, Ana Grobelšek, Rudi Komlanc, Ludvik Cvirn, Silvo Winkler, Matija Gabor, Dragan Golija, Boštjan Grošel, Vladimir Grobelšek, Ive Stanič, Janez Drobnič, Boško Trivunčević, Milan Horvat, Damjan Japelj, Radule Stašević.

Rešitve kombinacij

37 1. ♖f3! Kortliver–van der Weide, 1968 1... ♗f3 2. ♗g7 ♘h5 3. ♗g6! hg6 4. ♖h8
 38 1. ♖d8! Stefenson–Blein, 1962 1... ♗d8 2. ♗e5 grozi mat na g7 2... ♗d7 3. ♗h8 ♘h8 4. ♖f8
 39 1... ♗g1! Vodopjanov–Kancin, 1974 2. ♘g1 f2 3. ♘h1 fe1 ♗
 40 1. ♗d2! Inkjov–Eliskases, 1958 1... ♗a8 [1... ♗f8 2. ♗e3] 2. ♗a5 ♗b8 3. ♗c7
 41 Snapik–Bernard, 1971 1. ♖d8! Preti 2. ♖b7# 1... ♖d8 2. c7 ♘b7 3. cd8 ♗
 42 1... ♖f3! Stahlberg–Aljehin, 1939 2. ♗g5 ♖f2!



Turnirji v Sloveniji

Turnirji ŠD Lipa Šentjur v letu 2000

Petek ob 17.00, 7 kol, 15 min
22.9., 6.10., 17.11., 22.12.

3. MEDNARODNI ŠAHOVSKI TURNIR BRANIK 2000

KDAJ: 04.06.2000 ob 9.00
KJE: Kulturni dom HOČE, 5km iz MB v smeri LJ
KAKO: 2 x 10 min - 13 kol (švicar)
PRIJAVNINA: Člani - 1.500 SIT, Članice - 1.000 SIT, Mladina - 1.000 SIT
SODNIK:Ljubiša KRSTIČ, mednarodni sodnik
ORGANIZATOR:ŠK Branik s tehnično pomočjo ŠK Contrast Hoče
NAGRADE (x 1.000 SIT): 50/35/20/15/12/10/9/8, mladinec> 5, igralka: 5, do 2000: 6/5/4, do 2200: 7/6/5
Vsak igralec je dolžan s seboj prinesiti šahovsko uro !!!
INFO: Miran Zupe 041/321-970, 040/219-810, Darko Supančič, 041/594-745

Odperto mednarodno prv. Šentjurma v pospešenem šahu, Hotel Žonta Šentjur, 11.6.2000 ob 10.00, 9 kol, 15 min. Prijave do 9.45, zamudniki bodo uvrščeni v 2. kolo. Prijavnina: 2000 SIT (1500 SIT za mladino), vključuje obrok hrane. Nagrade (x 1000 SIT): 60/45/30/20/15/10/9/8/7/6/5/5 do 20. mesta praktične nagrade. Posebne nagrade v konkurencah igralrk, veteranov, do 15 in do 20 let, po rating skupinah.
Vsak igralec mora zagotoviti šahovsko uro.
Info: Marjan Drobne 041/818-314

Delnice (CRO), 16.-17.6.2000: Dvokrožni dvoboj mladinskih ženskih reprezentanc na 12 deskah. Prvo kolo v petek ob 17.00, drugo v soboto ob 15.00. Igra se na 90 min. V soboto dopoldan piknik s spustom po Kolpi s kanuji.

MEDNARODNI ŠAHOVSKI TURNIR V POSPEŠENEM ŠAHU ob 80. letnici ŠD Gorenjka Lesce in ŠD SIMP Radovljica
Turnir bo v nedeljo, **11. junija 2000 ob 10. uri** v prireditvenem šotoru pri Restavraciji Center v Lescah.

9 kol po švicarskem, 15 minut.
Zmagovalec prejme kristalni pokal (pri delitvi mest odloča srednji Buchholz, Buchholz, medsebojni izid, večje število zmag, naknadna ti zlata partija na 5 min), najbolje uvrščeni pa bodo nagrajeni:
Nagrade na turnirju: 40.000, 30.000, 25.000, 20.000, 17.500, 15.000, 12.500, 10.000. 7.500, 2 x 5.000, 4 x 2.500 SIT.
Dodatne nagrade: ženske 5.000, 3.000, 2.000; seniorji (nad 60 let) 3.000, 2.000, 1.000; seniorke 2.000; mladinci (14 - 18 let) 2.000, 1.000; mladinke (14-18 let) 2.000, 1.000; kadeti (do 14 let) 2.000, 1.000; kadetinke (do 14 let) 2.000; 1.000, brez ELO ratinga 2.000, 1000, 500 SIT
Nagrade se izplačujejo po osvojenih točkah, višja denarna nagrada izključuje nižje.
Participacija je 2.000 SIT (ženske, mladinci in seniorji 1.000) in se vplača v gotovini ob prijavi. Za tiste, ki se predhodno prijavijo je zagotovljen brezplačen prigrizek. Na razpolago bodo tudi tople in mrzle pijače ter druga prehrana. V šotoru kajenje ni dovoljeno.
Zaradi zagotavljanja inventarja in malic sodelovalci pri prijavah do sobote 10. junija do 12. ure. Na turnir pa bodo sprejeti vsi, ki pridejo.
Prijave: **tel, odzivnik, fax: 064/714-805, E-mail:** vojnin.perovic@siol.net

2. kozjanski mednarodni šahovski turnir, Bistrica ob Sotli, 17.6.2000 ob 10.00
Info: Marjan Drobne, 041/818-314

Turnirji ŠK Žalec v letu 2000

Pečnikova 1, Žalec, 7 kol, 15 min ob 8.30
Termini: 18.6., 17.9., 15.10., 19.11., 17.12.
Prijavnina 400 SIT (mladinci 200 SIT), vsak igralec mora zagotoviti uro. Turnirji se ratingirajo.

Turnirji ŠD Ptuj v letu 2000:

V prostorih ŠD Ptuj ob 9.00, na 15 min
Termini: 29.7., 30.9., 25.11.

Turnirji ŠK Primskovo Kranj

Kulturni dom na Primskovem v Kranju, vsak tretji četrtek v mesecu (razen julij, avgust) ob 17.00, 9 kol, 10 min, za hitropotezni rating.

Mednarodni šahovski tabor

Novi Vinodolski, 14.-20.7.2000
Organizira Društvo šahovskih mentorjev Celje in Agencija Kekec. Rok prijave do 20. maja 2000 na naslov: Turistična agencija Kekec, Ljubljanska 7, Celje z dokazilom o plačilu prvega obroka. V prijavi navedite ime in priimek, rojstni datum, točen naslov in telefon.
Sodelujejo lahko otroci rojeni od 1980 do 1992.

Cena: 35.000 SIT, ki se lahko plača v do treh obrokih na žiro račun 50700-620-16 05 1377116-90905. Udeleženci, ki so sodelovali že na prejšnjih taborih imajo 10% popusta.
Namestitve udeležencev bo v Vili Neda, 60 m od morja. V času tabora bo tudi šola namiznega tenisa. Starši, ki bi želeli spremljati otroke se lahko prijavijo za bivanje v bližnjem hotelu ali apartmajih.

Šahovsko šolo bodo vodili Zlatko Bašagič, Darko Supančič, Matjaž Mikac in Sebastian Jazbinšek.
Info: Marjan Drobne, 041/818-314

11. Ljubljana open, 17.-25.6.2000

Grand hotel Union Ljubljana, Miklošičeva 1, 9 kol, švicar, 2h/40+1h, prijavina od 5000-12000 SIT, nagrade (x 1000 SIT): 300/250/200/100/80/60/40/3x30, igralke 30/20, mladinec in mladinka 20, do 2150: 20/10, brez FIDE ELO: 20/10, nad 60: 20/15.

Prijave 17.6.2000 od 12.00-15.30, otvoritev ob 15.30 in 1. kolo ob 16.00. Najboljši velemojstri, ki se prijavijo do 1. junija 2000 bodo v dogovoru z organizatorjem imeli posebne ugodnosti pri namestitvi.
Info: Janko Saradjen, tel: 061/132-20-33, 175-22-84, fax: 175/23-15, em: janko.saradjen@rtvslo.si, internet: www.sah-zveza.si/lj/lj2000

3. mednarodni šahovski turni mladih

Maribor 2000 (26.6.-2.7.2000)
Organizator: ŽSD Maribor ŠK Piramida in Šahovska zveza Maribor

Kraj igranja: Narodni dom Maribor, Kneza Koclja 9, Maribor
Šahovski sistem 2h/40 + 30 min. Igra se v enotni starostni skupini (letnik 1980 in mlajši)

Urnik: Ponedeljek 1.kolo 26.6.2000 15.00, Torek 2.kolo 27.6.2000 15.00, Sreda 3.kolo 28.6.2000 9.00., 4. kolo 28.6.2000 16.00, Četrtek 5.kolo 29.6.2000 15.00, Petek 6.kolo 30.6.2000 9.00, 7.kolo 30.6.2000 16.00, Sobota 8.kolo 1.7.2000 15.00, Nedelja 9.kolo 2.7.2000 9.00
Prijavnina: 2.000 SIT (20 DEM).

Nagrade: Najboljši prejmejo pokale, priznanja in praktične nagrade (absolutno, do 16 let, do 14 let, do 12 let, do 10 let).

Prijave: Telefon 031/518-100 ali na dan pričetka 26.6.2000 do 13.00 ure

Opombe: Igra se po pravilih FIDE z dodatkom za hitri konec. Možno je osvojitvi višje kategorije in izboljšati ELO in lokalne rating točke. Na turnirju bodo sodelovali povabljeni igralci iz tujine. Seznam povabljenih udeležencev bo znan okoli 20.6.2000.

Bivanje: Dijaški dom Drava, Smetanova 67, Maribor po ceni cca 3.600- 3.700 Sit

Informacije: Ljubiša KRSTIČ: Telefon: 02/461-74-27, E-Mail: rosanda.rebrnak@siol.net

2. mednarodni turnir Prelesje 2000

Turizem na vasi Kapš, Prelesje (Stari trg ob Kolpi), 12.8.2000
Prijave do 9.30, prvo kolo ob 10.00, 9 kol, 15 min. Prijavnina 500 SIT vključuje malico. Nagrade: pokali in praktične nagrade (spust po Kolpi, ...)
Info: 061/803-731, 031/313-720

Hitropotezno državno prvenstvo, Zagorje ob Savi, 26.8.2000

- ekipno: ob 9.00, 9 kol, 5 min (4-članske ekipe)
- posamično: ob 14.00, 13 kol, 5 min

Moravče, 3.9.2000, Mednarodni turnir v pospešenem šahu, 9 kol, 15 min

Turnirji v tujini

Program FIDE in ECU (evropske zveze):

Odperto evropsko prvenstvo, Saint-Vincent (ITA), 3.-14.7.2000

Mladinsko evropsko prvenstvo (U20), Aviles (ESP), 15.-28.8.2000

Mladinski evropski festival (U10-18), Grčija, 2.-10.10.2000

Evropski klubski pokal, Neum (BIH) 16.-24.9.2000,

Evropski klubski pokal-ženske, Halle (GER), 1.-7.10.2000,

Mitropa pokal, Charleville-Mezieres (FRA), 25.11.-2.12.2000

Evropsko ekipno mladinsko prvenstvo, Zanka (HUN) 9.-15.7.2000

Evropski festival šolskih ekip, Sudak (UKR), 10.-20.9.2000

Evropsko prvenstvo v pospešenem šahu: Dubrovnik (CRO), 10.-14.9.2000

Evropsko hitropotezno prvenstvo: Dubrovnik (CRO), 10.-14.9.2000

Evropsko eniorsko prvenstvo: Bled, 2.-12.12.2000

Žensko svetovno prvenstvo, 23.11.-20.12.2000

Svetovno mladinsko prvenstvo do 20 let, Erevan (ARM), 17.9.-2.10.2000

Svetovno seniorsko prvenstvo, Rowy (POL), 10.-24.9.2000

Šahovska olimpada, Istanbul (TUR), 27.10.-13.11.2000

Kongres FIDE, Istanbul (TUR), 2.-13.11.2000

Otroška olimpiada, 24.9.-4.10.2000 (ponudba Ukrajine)

Svetovni mladinsko prvenstvo U10-18, Oropesa (ESP), 10.-24.10.2000

Svetovno ekipno mladinsko prvenstvo U20, Rio de Janeiro, Brazilija, 6.-12.8.2000

4. svetovno univerzitetno prvenstvo, Varna (BUL), 1.-11.9.2000

CRO, Mednarodna poletna šahovska šola Veli Lošinj 2000

Veli Lošinj (otok Lošinj), 8.-15.7.2000, za letnike od 1982 do 1992. Prijave do 15.6.2000. Cena 290 DEM za učence in 245 za spremljevalce.

Info: Goran Mufić, Jadroagent, Koblerov trg 2, 51000 Rijeka, fax: +385 51 337-910, 215-357, em: travel@jadroagent.com, <http://www.jadroagent.com>

AUT, Oberwart, 8.-16.6.2000, Odperti turnir, 9 kol (7 ur), švicar. Prijavnina 800 (500) ATS. Nagrade (x 1000 ATS): 35/25/16/12/9/7/5/4/3/2/10x1+po rating in starostnih skupinah.
Info: Tel: +43/3352/32866, fax: 3286622

ESP, Benasque, 6.-15.7.2000, Šahovski festival: Open, ženski turnir, svetovno prvenstvo slepih, pospešeni turnir, turnir za pokal Iljumžinova. Poleg šaha tudi številne spremljevalne aktivnosti: nogomet, mali nogomet, košarka, namizni tenis, plavanje, ekskurzije, ...
Prijave: Oficina informacion y turismo, tel/fax: 974 551 289 od 11-13 in od 17-20.

AUT, St. Veit, 8.-16.7.2000, Open, 9 kol, švicar. 1. kolo ob 17.30. Prijavnina: 500/400 študentje, seniorji/250 mladina do 18. Nagrade: (x100) ATS 190/120/80/60/40/30/20/15/10/5, veliko posebnih nagrad.
Info: Tel/Fax: +43/4212/6047, em: glandruck@carinthia.com

CZE, Pardubice, 13.-30.7.2000, Festival, Turnirji za vsakogar. Info: www.proclient.cz/czechopen em: j.mazuh@avekont.cz

SUI, Biel, 22.7.-5.8.2000, Šahovski festival: mojstrski iturnir, splošni turnir, mladinski turnir, pospešeni in hitropotezni turnirji, turnir za novinarje, ...
Info: <http://www.schachfestival-biel.ch>, em: isf_biel@bluewin.ch, tel:+41 32 386-78-62, fax: 386-78-61

AUT, Feistritz, 10.9.2000, ekipni hitropotezni turnir Alpe-Adria ob 9.30 in posamično ob 13.00.
Info: Tel/fax: +43 4245 3959

Dober naslov za turnirje v tujini

<http://www.cowderoy.com/cgi-bin/calendar/calendar.pl>